

UNA



SOSTENIBLE

10 AÑOS DE ACUSMED



UNA MIRADA SOSTENIBLE

*A Nora,
que nos inspira cada día con su mente abierta,
su intuición, capacidad de escucha y su ternura.*

UNA MIRADA SOSTENIBLE

10 AÑOS DE ACUSMED

*Este año 2011 celebramos
nuestro décimo aniversario.
Para ello hemos creado
un logotipo conmemorativo
que identifica los valores
de la empresa, como frutos
de un árbol con una sólida
raíz que nos permite seguir
creciendo de forma responsable.*





VISIÓN

Queremos **innovar** en la forma de hacer empresa, para contribuir a un **cambio** en el modelo **económico, ambiental y social**.

Compromiso

Respeto

Experiencia

MISIÓN

Como consultoría de acústica y medio ambiente **caminamos** para ser cada día más **sostenibles**, lo cual implica **eficiencia** en el uso de los recursos, el **respeto** a las **personas** y la **ética** en los negocios. Nos **adaptamos** a cada situación y a cada **cliente**, para ofrecer un servicio de **calidad** y generar **confianza** y fiabilidad a través del cumplimiento de nuestros **valores: experiencia, compromiso y respeto**, valores que han sido identificados entre todas las personas de **Acusmed**.

ÍNDICE

UNA MIRADA SOSTENIBLE
10 AÑOS DE ACUSMED

pág.

8

**CARTA
DE LA DIRECCIÓN**

pág.

14

**UN POCO
DE HISTORIA**

pág.

18

EL EQUIPO A DE ACUSMED

pág.

24

10 AÑOS DE ANÉCDOTAS

pág.

28

SOSTENIBILIDAD Y RSE

pág.

30

¿QUÉ ES?

pág.

32

LO QUE HACEN POR LA SOSTENIBILIDAD

pág.

34

FAPAS

pág.

36

FUNDACIÓN ECODES

pág.

38

PARTENARIADO AVILÉS MÁS SOSTENIBLE

pág.

40

PACTO MUNDIAL DE LAS NACIONES UNIDAS

pág.

41

RED DE APOYO A PERSONAS INMIGRANTES AFRICANAS DE AVILÉS

pág.

42

LO QUE HACEMOS POR LA SOSTENIBILIDAD

pág.

44

¿QUÉ HACES TÚ POR LA SOSTENIBILIDAD?

pág.
48

LOS ARTÍCULOS

pág.
50 **SOBRE LA RESPONSABILIDAD SOCIAL EMPRESARIAL**

pág.
51 CÁMARA OFICIAL DE COMERCIO, INDUSTRIA Y NAVEGACIÓN DE AVILÉS

pág.
52 CLUB ASTURIANO DE CALIDAD

pág.
53 COALLA & STEIN

pág.
54 ELEADESARROLLO

pág.
55 ESCUELA EUROPEA

pág.
56 ETERIA

pág.
57 FEDERACIÓN ASTURIANA DE EMPRESARIOS

pág.
58 FENA BUSINESS SCHOOL

pág.
59 FUNDACIÓN CORRESPONSABLES

pág.
60 HUBER Y ANA ANIMACIÓN

pág.
61 ITVASA

pág.
62 LACERA

pág.
63 LA CURTIDORA CENTRO DE EMPRESAS

pág.
64 MINOVA

pág.
65 UNIVERSIDAD DE OVIEDO

pág.
66 VACIERO

pág.
68 **SOBRE LA GESTIÓN DE PERSONAS Y LA RS**

pág.
69 AEDIPE ASTURIAS

pág.
70 CVA

pág.
72 FEMETAL

pág.
73 SEM

pág.
74 **SOBRE LA RSE Y LA GESTIÓN DE LA CRISIS**

pág.
75 ASOCAS

pág.
76 AYUNTAMIENTO DE AVILÉS

pág.
78 BRÜEL & KJÆR

pág.
79 CLUB DE EXCELENCIA EN SOSTENIBILIDAD

pág.
80 FAPAS

pág.
81 FORÉTICA

pág.
82 FUNDACIÓN LABORAL SAN PRUDENCIO

pág.
83 NOVATEX

pág.
84 SEA EMPRESARIOS ALAVESES

pág.
85 SN

pág.
86 OBSERVATORIO DE LA SOSTENIBILIDAD EN ESPAÑA

pág.
87 TRIODOS BANK

pág.
88 UNED

pág.
90 **SOBRE SU ORGANIZACIÓN**

pág.
91 CORPORACIÓN ALIMENTARIA PEÑASANTA

pág.
92 CRUZ ROJA ESPAÑOLA

pág.
93 FUNDACIÓN COMPARTIENDO CULTURAS

pág.
94 HC ENERGÍA

pág.
95 IMETAL

pág.
96 INFOSALD

pág.
97 PACTO MUNDIAL DE NACIONES UNIDAS

pág.
98 **SOBRE NOSOTROS**

pág.
99 FEDERACIÓN ASTURIANA DE EMPRESARIOS
FUNDACIÓN LABORAL SAN PRUDENCIO
UNIVERSIDAD DE OVIEDO

pág.
100 AENOR

pág.
101 ASOCIACIÓN EMPRESA-MUJER

pág.
102
ANEXOS

pág.
104 GLOSARIO

pág.
105 BIBLIOGRAFÍA

ACUSMED))))

CARTA DE LA DIRECCION



Cuando concebimos esta empresa, ya lo hicimos *desde las tripas* en una búsqueda de juntar caminos laborales y personales. Paula y Pedro, Pedro y Paula; Acusmed nació porque deseábamos trabajar de lo que habíamos estudiado y hacerlo cerca de nuestras localidades natales.

Este libro nace con afán de perdurar en el tiempo y de dejar constancia que hemos estado, al menos, 10 años en el mercado y que esperamos cumplir muchos más, ya que sería un signo de que hemos sabido adaptarnos, evolucionar y crecer a las circunstancias cambiantes del entorno.

Como escribió *Lao Tse* en capítulo 76 del *Tao Te Ching*, reflexionando sobre la adaptación, la suavidad y flexibilidad:

*Un recién nacido es blando y suave.
Un cadáver es duro y rígido.*

*Las plantas brotan tiernas y flexibles
y al morir se vuelven secas y quebradizas.*

*Así, quien sea suave y flexible
es un discípulo de la vida,
y quien sea duro y rígido
es un discípulo de la muerte.*

*Lo blando y suave prevalecerá,
lo duro y rígido perecerá.*

Además de la adaptación y la flexibilidad, para nosotros la ética es fundamental y la hemos intentado aplicar no sólo a nuestras vidas, sino también a nuestro negocio desde el minuto en el que lo concebimos, por eso la temática del libro es la sostenibilidad y la responsabilidad social empresarial, porque para ser sostenibles y responsables debemos ser, ante todo, éticos; y no es precisamente tarea fácil. Cada generación tiene su misión, tarea que bien hecha hace que la siguiente generación goce de unas mejoras, de una evolución en cuestiones laborales, sociales, económicas o ambientales. Probablemente nuestra tarea como generación actual, sea precisamente dar un giro hacia la sostenibilidad; escuchar a la sociedad, saber que formamos parte de ella como empresas, observarla y ver cómo mejorarla. Hacernos conscientes de que cada persona, cada empresa tenemos responsabilidad en esa transformación, hacia mejor o hacia peor, de la sociedad. Todo ello tiene relación con hacernos más eficientes en el uso y consumo de recursos, hacernos conscientes de que *quien conoce lo que es suficiente, es rico*.

Para dotar al libro de un interés general y que no sólo hablásemos de nosotros mismos, hemos pedido la colaboración de personas que desde su opinión, su experiencia y su saber nos ayudasen a construirlo. A todas ellas queremos agradecerles el esfuerzo y la amabilidad que han tenido al donar sus opiniones para, entre todos y todas, crear este libro. Esperamos que la lectura resulte amena e inspiradora.

PEDRO MENÉNDEZ

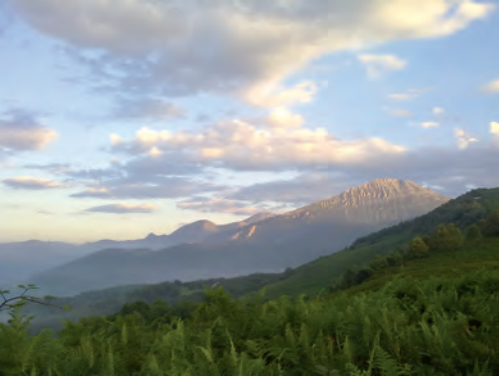
PAULA RIVERO

**Lo blando y suave prevalecerá,
lo duro y rígido perecerá.**

Lao Tse



A vista de pájaro los problemas se ven más pequeños
Fotografía de Nando del Pozo



Compromiso



Respeto





Experiencia



ACUSMED))))



UN POCO DE HISTORIA

Cuando empezamos nuestra actividad en el año 2001 se empezaban a utilizar las primeras cámaras digitales, pero no estaban popularizadas como ahora ni mucho menos. Al recopilar información para hacer este capítulo nos dimos cuenta de que la mayor parte de imágenes de nuestros inicios estaba en soporte papel, por lo que decidimos pedir ayuda a **Rafa Leafar** para que nos ilustrase los hitos más relevantes de nuestros 10 años y así darle un toque divertido al libro. Rafa nos caricaturizó y así es como nos presentamos en las siguientes páginas. Al lado de cada caricatura, cada uno ha definido cómo ve su puesto, su labor dentro de la empresa.

También hemos hecho entre todo el equipo una recopilación de anécdotas vividas, principalmente relacionadas con el área de acústica y con lo raro que resulta ver un sonómetro por primera vez para algunas personas, que nos han parecido simpáticas y que reflejan una parte del trabajo que no se ve.





Cada paso cuenta
Fotografía de Nando del Pozo



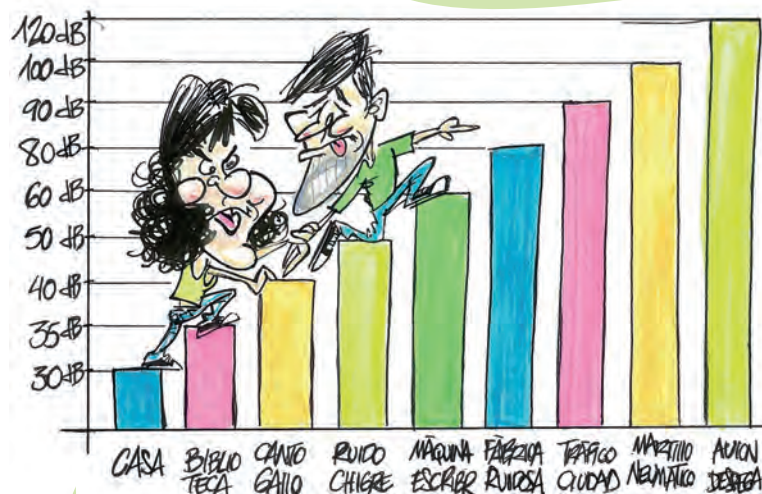
AÑO 2001

MOMENTO SEMILLA DEL PROYECTO

Surge la idea de crear una empresa para realizar mediciones de ruido.

FEBRERO 2001

Tras la planificación del proyecto empresarial se instalan en una mini oficina, 25 m², en La Curtidora.



INICIOS DUROS

Fue la etapa de **DARSE A CONOCER.**
Muy, muy dura.



MAYO 2003

Empiezan a llegar los primeros reconocimientos...
Primeros premios.



AÑO 2004

Consolidación:
ampliación de personal y
traslado de oficinas.
Nos vamos al PEPA
(Parque Empresarial del
Principado de Asturias)



AÑO 2007

Nos trasladamos al centro de
la ciudad. Oficina actual.

AÑO 2011

¡Cumplimos 10 años!...
Y además tenemos nuevos
servicios (sostenibilidad,
huella de carbono...)
y más personal.



PAULA
RIVERO DOMINGO

*Directora de
las Áreas de
Consultoría,
RS y Formación*

M I S I O N

Mover fichas,
organizar y dinamizar,
sembrar la duda,
motivar,
avanzar ideas,
buscar
mercados
y clientes.



PEDRO
MENÉNDEZ CALLES

*Administrador y
Director de las Áreas
Financiera y Acústica*

M I S I O N

El silencio me persigue tanto
como yo a él (planificando, revisando
y midiendo), navegando entre
peligrosos mares de préstamos,
créditos e hipotecas (gestionando
el barco). Siembro, riego y trasplanto
las plantas con cariño.



MAGDALENA
ROBLES PLATAS

*Responsable
de Administración
y Atención al Cliente*

M I S I O N

Permanecer perdida entre el montón de papeles, facturas y registros y en ocasiones, pegada al teléfono. Siempre con una sonrisa, dispuesta a desearte un buen día.



*Responsable del Área
de Sostenibilidad y RS*



M I S I O N

Ayudar a las empresas a escuchar con orejas de elefante, a ser buenas, a conciliar, a compartir, a buscar alianzas... en definitiva a luchar en contra del lado oscuro.



*Responsable de las Áreas de
Consultoría, Acústica
y Formación*



M I S I O N

Clientes, tortillas, ruido, buen humor, consultoría...
imi grano de arena para contribuir al encuentro
de nuestra motivación diaria!



Consultora
y Técnico de Acústica



M I S I O N

Medir ruidos, luchar contra los
elementos, leer mucho y escuchar y
guiar a mi rebaño.



*Responsable
de Calidad y Medio Ambiente,
Consultora y Técnico de Acústica*



M I S I O N

Realizar mediciones de ruido ambiental, mimetizarme con el entorno, implantar sistemas de gestión, intentar descifrar el funcionamiento del cerebro humano y velar, a golpe de vara de avellano, por la adecuada segregación de los residuos.

DIEZ, AÑOS DE ANÉCDOTAS

Acusmed y la Naturaleza

Medición nocturna. De repente empezamos a oír un ruido en un matorral cercano a donde estábamos midiendo. Como estábamos situadas en un punto apartado y sin farolas, no veíamos nada. Al principio no le dimos más importancia, pero al poco rato se oía más fuerte como si se fuera acercando algo o alguien. El miedito que nos empezó a entrar crecía al mismo nivel que el ruido se acercaba, pero nos quedaba una medida para acabar el punto, así que totalmente en silencio nos quedamos esperando que no fuese nada, cuando de repente un simpático erizo hace su aparición en escena. La cara de tontas que se nos quedó era para grabarla, y empezamos a reírnos a la vez que nuestro simpático amigo no nos quitaba ojo de encima. Intentamos immortalizar el momento, ya que el erizo no se movía, parecía que pensaba *¿Qué harán estas aquí paradas?* pero al acercarnos con el móvil se dio a la fuga.

Un simpático y curioso Raitán (Petirrojo) se posó encima del micrófono del sonómetro durante unos instantes. El sonómetro no registró un aumento significativo del ruido registrado.

Medición nocturna: Salir por piernas y con el corazón muy agitado ante la cercana presencia de un perro rottweiler suelto.

Sentir y apreciar la presencia entre los arbustos de un robusto jabalí, salir corriendo cada uno por su lado acercándonos a la barrera del sonido, todo ello en la oscuridad más absoluta (sin luna).

Acusmed y los Abuelitos

Medición diurna, un día de verano. Midiendo en una calle peatonal, de repente, un abuelito se me acerca, se queda mirándome y me dice *Oye ¿eso saca fotos de carné?* Al quedarme con cara de *¿Qué?* me dice: *Bueno, mujer, sólo preguntaba, es que me hace falta una foto de carné.*

Acusmed y los Niños

Medición diurna, un día de verano durante las vacaciones del cole. El punto a medir está situado en la esquina de un parque infantil de niños hasta 12 años. Cuando iba a instalar el sonómetro para empezar a medir, veo un grupo de niños pequeños de unos 4 ó 5 años jugando en el parque. Teniendo en cuenta que el equipo les pueda llamar la atención intento pasar lo más desapercibida posible, para que sigan jugando y no interfieran en la medida. Pero, cuando me queda una sola medida uno de los niños se da cuenta de mi presencia. Se acerca a la valla del parque, se sube en ella y me dice *Señorita, ¿vas a cantar?* Yo le respondo en bajito que no que es para un trabajo que estoy haciendo, pero el niño insiste *¿Pero cuándo vas a cantar?*. En ese momento todos sus compañeros de juego se dan cuenta de que estoy ahí y un montón de cabecitas van apareciendo subidas al muro y preguntando a coro *Señorita ¿vas a cantar? ¿Qué vas a cantar? ¡Canta ya!* Fue muy complicado explicarles que no iba a cantar, que era un micrófono, pero que era para medir el ruido del lugar, porque según ellos *¿para que quería un micrófono, si no iba a cantar.*

Acusmed y ¡No me lo puedo creer!

Ir a medir a una casa encima de un bar y encontrarte que la persona que te abre la puerta (un señor de unos 50 años) está en calzoncillos (largos como los antes), con una camiseta de tirantes ajustadísima, que marcaba a la perfección la incipiente tripa, y los calcetines por encima de los calzoncillos (que así no entra frío). Pero lo peor no es que te pase la primera vez que vas a la casa (el hombre podía estar despistado y no acordarse que tenías que medir en su casa), lo peor, es que tengas que subir tres veces, y las tres te lo encuentres igual.

Ir a medir a una casa junto a un club de alterne y no saber dónde meterte los dueños de la casa explicándote con pelos y señales (incluyendo gestos) los ruidos que se oyen por las noches y la dueña del local, explicándote lo difícil que es desnudarse delante de los hombres. Situación de lo más embarazosa.

Ir a medir a una bloque de pisos y parecer que estás en un episodio de *Aquí no hay quien viva*. De la que llegamos, un señor que nos esperaba nos espeta: *¿Sois vosotras? Creía que iban a ser hombres*. Luego nos sube al piso y nos deja la llave porque dice que tenía que hacer recados. Ya no lo vimos más. Al ir a medir a otro piso, nos abren en calzoncillos y nos dicen que volvamos por la tarde que se tiene que ir y que por la tarde están sus suegros. Volvemos por la tarde y efectivamente está el suegro. Instalamos los equipos de aislamiento y le decimos que si quiere salir porque el ruido que vamos a emitir es molesto (85 dBA). Nos dice que *eso no es ruido, que ruido lo que sufrió en la mina*. Al acabar de medir en ese piso, nos dice que si *cumple o incumple*. Le digo que no es tan sencillo de determinar, que es necesario hacer cálculos logarítmicos y que no puedo decírselo ahora mismo. El hombre me contesta *Pero ¿qué crees? Yo estudié logaritmos en el colegio*. Cuando nos disponemos a marcharnos porque ya habíamos medido en dos pisos, tal y como se había presupuestado, viene una chica y nos dice, que tenemos que medir en su casa, que si no se lo dice a su marido que era el anterior presidente de la comunidad (a esto le ayuda el minero conoedor de los logaritmos).

Ir a medir en un prado y que una furgoneta pare junto a ti y te pregunten *¿Eso es un Sonotone?*

Ir a medir de noche y que un perro intente abalanzarse sobre ti y el dueño te diga *¿Quién te manda estar aquí a estas horas?*

Ir a medir de noche en la acera junto a una carretera, y ver que todos los coches frenan (hasta los que circulan normal) al pasar junto a ti, como si fueses un control de velocidad de la Guardia Civil.

Grupo de ciclistas saludando de uno en uno al sonómetro.

Midiendo de noche, cercanos a una pequeña rotonda en la campiña, y venir un vecino con el coche dando un par de vueltas a la rotonda gritando *¡A que hago ruido eh!*. La situación se repitió en otros puntos del muestreo a lo largo de la noche (siempre la misma persona).

Aproximación de persona embriagada con intenciones agresivas, mediando su acompañante de por medio (agarrándolo y llevándose lo).

Acusmed y el Deporte

Medición nocturna, un día de verano de noche durante la semifinal del mundial. La emoción del momento, hacía creer a la gente que éramos reporteros de Telecinco grabando como se vivía en Langreo el partido Alemania-España. Todo el mundo quería ser *grabado* por el sonómetro, máxime tras el gol de Puyol, cuando la euforia se desató, y lo peor de todo... que fuimos los únicos españoles que no vimos el partido.

Acusmed y la Guardia Civil

Aeropuertos; una vez pasado el escáner, solicitud de apertura de la funda del sonómetro y preguntas varias: *¿es un alcoholímetro, un vídeo, etc...?*

Controles de alcoholemia varios (nocturnos). Resultados 0,0.

Seguimiento y control nocturno. Una vez acabada la medida en un punto exterior, recogemos las cosas, y mientras estamos en el coche a punto de arrancar, pasa un coche patrulla muy despacio, se para unos metros más adelante y sigue. Arrancamos el coche y seguimos detrás del coche patrulla hasta que lo adelantamos (todo ello por una carretera estrecha). Salimos a la carretera general, y el coche patrulla nos sigue a una distancia prudencial durante varios kilómetros como vehículo sospechoso. Unos kilómetros más adelante hay un control de varios coches patrulla en el arcén, que a los coches que iban delante de nosotros (varios) les dejan pasar y nada más vernos a nosotros nos mandan parar a la entrada de zona urbana. Nos realizan un registro visual del coche con linterna.

Acercamiento de Guardia de Seguridad, diciéndonos que estamos en una zona donde no se pueden grabar imágenes refiriéndose al sonómetro.

Acusmed y la Ley de Murphy

Y siempre, siempre, cuando vamos a medir a casa de algún vecino que se queja de un bar o de una fábrica, nos dicen *Hoy es cuando menos ruido hacen...*

SOSTENIBILIDAD Y RSE

*“**Nuestros problemas se deben** a un apego apasionado a las cosas y a deseos que nunca se satisfacen por completo, entonces generan aún más angustia. Percibimos a las cosas como entidades permanentes. En el empeño de conseguir estos objetos de nuestro deseo, empleamos la agresión y la competencia como herramientas supuestamente eficaces, y nos destruimos cada vez más en el proceso.”*

*Dalái Lama Tenzin Gyatso
Premio Nobel de la Paz*





Haya centenaria: un ejemplo de sostenibilidad
Fotografía de Nando del Pozo

¿QUÉ ES?

En los últimos años, el panorama mundial ha contado con una protagonista indiscutible: la crisis mundial, cuantificada no sólo en términos económicos sino también ambientales y sociales. Es precisamente este protagonismo el que **nos obliga a realizar una profunda revisión** de nuestros patrones económicos y también de nuestros **enfoques éticos y científicos**.

Desde **Acusmed**, al igual que muchas de las organizaciones y empresas que nos acompañan en nuestro día a día, afirmamos en un ejercicio de reflexión que es necesario un **cambio de valores** en la gestión de nuestras organizaciones: debemos dirigir nuestras actuaciones buscando el **equilibrio ecológico** y buscando la **equidad social** que nos proyecte a un **escenario de desarrollo sostenible**. Entendemos que las organizaciones, la empresas debemos adaptarnos a estos cambios de manera innovadora, a través de un proceso de mejora continua y con un **modelo empresarial comprometido con el desarrollo sostenible** a través de un **comportamiento socialmente responsable**.

La Responsabilidad Social y la Sostenibilidad son dos conceptos que se han utilizado ampliamente para identificar una nueva relación entre la sociedad, las organizaciones, la economía y el medio ambiente. Existen muchas definiciones sobre lo que se entiende por Responsabilidad Social (empresarial, corporativa, organizacional, territorial....) todas ellas tienen un denominador común: hacen referencia al **compromiso voluntario** que adquiere una organización en relación con sus **grupos de interés**, asumiendo las consecuencias, presentes y futuras, que sus comportamientos tienen sobre aquellos y su entorno.

El término de **sostenibilidad** está estrechamente vinculado al concepto de **desarrollo sostenible**, entendiéndolo como aquel desarrollo que *satisface las necesidades del presente sin poner en peligro la capacidad de desarrollar las necesidades de las generaciones futuras*. En definitiva, el desarrollo sostenible en sus tres dimensiones (económica, social y ambiental), lo que persigue es la sostenibilidad.

La Responsabilidad Social es el camino, el medio, a través del cuál las organizaciones persiguen la sostenibilidad, buscando el equilibrio entre los ámbitos social, económico y medioambiental. Y éste es el vehículo que en **Acusmed** y en las entidades que nos acompañan en esta celebración elegimos como sistema de gestión empresarial.

“Cuando la mente y el corazón se han vuelto sencillos y por lo tanto sensibles, entonces veremos que es posible atacar nuestros problemas muy sencillamente. Por complejos que sean, podremos abordarlos de un modo nuevo, creativo, sencillo y verlos en forma diferente.”

*Jiddu Krishnamurti
India 1895-1986*

LO QUE HACEN POR LA SOSTENIBILIDAD

El décimo aniversario de **Acusmed** nos da la oportunidad de conocer algunos de los proyectos que están realizando nuestros clientes, colaboradores y amigos. Son algunas de las buenas prácticas que queremos compartir, siendo conscientes de que no son las únicas que se están realizando. **Son ejemplos de proyectos en los que las organizaciones pueden participar voluntariamente y de este modo contribuir al desarrollo sostenible.**

Las dos primeras, son ejemplos de buenas prácticas de lucha contra el cambio climático: **FAPAS** (Fondo para la Protección de los Animales Salvajes) y la **Fundación Ecodes** (proyecto CeroCO₂). La tercera buena práctica, es una iniciativa de carácter internacional: el **Pacto Mundial de Naciones Unidas** cuyo fin es lograr negocios sostenibles. Y la cuarta y quinta, se circunscriben en el ámbito de lo local, en Avilés: por un lado el partenariado **Avilés más sostenible** y por otro la **Red de Apoyo a Personas Inmigrantes Africanas en Avilés.**

Por su parte, **FAPAS** (Fondo para la Protección de los Animales Salvajes) a través de su proyecto +osos-CO₂ posibilita a entidades, del sector público o privado que quieran participar, a que contribuyan en la conservación de la biodiversidad y la reducción de los niveles de CO₂ atmosférico, mediante la plantación de árboles como el castaño y el cerezo que son fuente de alimento para los osos de la cordillera cantábrica.

La Fundación Ecodes (Fundación de Ecología y Desarrollo) posibilita a las empresas que lo deseen compensar las emisiones de CO₂ que emiten por su actividad. Esto es, que puedan ser calculadas, reducidas en lo posible, y aquellas que no puedan reducirse a través de acciones de eficiencia energética se compensen mediante proyectos de energías renovables, forestales (creación de nuevos ecosistemas forestales y deforestación evitada) o eficiencia energética, fundamentalmente en países en vías de desarrollo, contribuyendo así a la erradicación de la pobreza además de frenar el cambio climático del planeta.

El Pacto Mundial de las Naciones Unidas, se configura como una iniciativa global que persigue que las empresas, las organizaciones sean sostenibles. Para ello, posibilita el que las entidades públicas o privadas se comprometan a la asunción de diez principios basados en derechos humanos, laborales, medioambientales y de lucha contra la corrupción.

El partenariado **Avilés Más Sostenible**, tiene como objetivo poner en relación a diferentes entidades educativas, ciudadanas y empresariales para instalar un sistema de recogida y tratamiento del aceite doméstico usado en Avilés, tomando como punto de partida los centros educativos, y permitiendo la incorporación de personas vulnerables o en riesgo de exclusión. Cumple un doble misión favorecer el compromiso con el medioambiente y fomentar la cohesión social, favoreciendo la incorporación sociolaboral de los colectivos más vulnerables.

La Red de Apoyo a Personas Inmigrantes Africanas de Avilés está formada por ciudadanos y ciudadanas de Avilés que brindan su ayuda y apoyo, desinteresadamente, a nuestros vecinos y vecinas llegados de África y que atraviesan situaciones de vulnerabilidad, motivadas por su situación administrativa en nuestro país. El objetivo fundamental es la integración, que solo puede conseguirse a través de la inclusión y la participación en la vida de la ciudad.

ÁRBOLES FRUTALES

Sumideros de CO₂ y fuente de alimento para el oso pardo

Capturar emisiones de CO₂ atmosférico y producir más frutos para los osos. Estos son los dos objetivos de la iniciativa +osos-CO₂, un programa de reforestación puesto en marcha por el Fondo para la Protección de los Animales Salvajes (FAPAS) que ha permitido plantar hasta la fecha más de 350.000 árboles frutales en la Cordillera Cantábrica. 15 empresas han colaborado ya con esta iniciativa.

El FAPAS es una ONG de conservación de la naturaleza que desde hace más de 25 años viene desarrollando proyectos vinculados a la conservación de algunas de las especies más amenazadas de la península ibérica, entre ellas el oso pardo que en la Cordillera Cantábrica cuenta con tan sólo 150 ejemplares.

Con el fin de diversificar e incrementar las fuentes de alimentación del oso pardo, el FAPAS ha creado un equipo humano especializado y dedicado en exclusiva a los trabajos de plantación de árboles frutales en áreas de distribución osera de Asturias. A día de hoy la ONG ha plantado más de 350.000 frutales que han permitido reforestar 560 hectáreas en Asturias y el norte de la provincia de León.

Las principales especies que planta el FAPAS son el castaño y el cerezo silvestre. Los primeros castaños aportan una producción más o menos estable de castaña que permite a los osos acumular grasas que les ayuden a afrontar el largo letargo invernal, sobre todo durante los años en los que las especies veceras como el roble o el haya tienen producciones más bajas. Por su parte, las carnosas cerezas, gracias a su alto contenido proteico ayudarán a los osos a recuperar el peso perdido durante la hibernación que en algunos casos llega a ser el 30% de su masa corporal.

Por otro lado el clima atlántico de la Cornisa Cantábrica, caracterizado por temperaturas suaves y un elevado índice de precipitaciones, hace que las tasas de crecimiento y producción de biomasa de los árboles plantados, y por ende la captura de CO₂ atmosférico, sea considerablemente mayor que en otras masas forestales de la península ibérica.

Así pues, mediante la plantación de árboles se logran reducir los niveles de dióxido de carbono disuelto en el aire ya que captan CO₂ durante todo su ciclo vital, y especialmente durante la época de crecimiento contribuyendo así a frenar el cambio climático. Una vez que los árboles han alcanzado su estado maduro se puede decir que mantienen una relación de equilibrio en cuanto a intercambio de CO₂ con el aire, acumulando además enormes cantidades de éste gas contaminante en su biomasa; hojas, corteza y madera.

Se estima que un ejemplar maduro de castaño o cerezo produce anualmente 20 kg. de frutos y es capaz de secuestrar de la atmósfera 37 kilogramos de CO₂ al año.

¿DÓNDE SE PLANTA?

Los trabajos de plantación se llevan a cabo en fincas privadas cedidas por sus propietarios o en montes públicos cedidos por ayuntamientos con los que FAPAS firma convenios de colaboración con objeto de apoyar el desarrollo rural y la conservación de la biodiversidad. Esta estrategia permite contar con terrenos de plantación a coste cero y además recuperar terrenos que en muchos casos se encuentran en proceso de abandono como consecuencia del envejecimiento y el declive poblacional de las áreas rurales de montaña.



LA IMPLICACIÓN DEL SECTOR PRIVADO

Desde la puesta en marcha del Proyecto +osos-CO₂ más de quince empresas de sectores tan diversos como la alimentación, la producción de electricidad, la banca o la enología han querido unirse a la iniciativa financiando la plantaciones de frutales. Así, empresas como HC Energía, Carrefour, Windows Live msn, Alimerka, Red Eléctrica, Martín Códax o CAPSA cuentan ya con su propio Bosque +osos-CO₂. En concreto el proyecto de CAPSA ha recibido recientemente un premio de la Fundación Corresponsables.

En algunos casos FAPAS ha desarrollado además actividades de voluntariado con los empleados y familiares de estas empresas con el fin de implicarlos de forma más directa en el proyecto.



Se estima que un ejemplar maduro de castaño o cerezo produce anualmente 20 kilos de frutos y es capaz de secuestrar de la atmósfera 37 kilogramos de CO₂ al año.

Con vistas a que las empresas interesadas en colaborar con la iniciativa puedan calcular el impacto ambiental, en términos de producción de CO₂, que generan las actividades económicas que desarrollan, el FAPAS ha puesto a su disposición en la página web del proyecto un simulador de emisiones que a modo de *calculadora ecológica* cuantifica el volumen de CO₂ generado en

desplazamientos en coche, avión o camión, el consumo eléctrico, etc... También hemos firmado un convenio con Acusmed para que haga de puente y podamos llegar a más empresas.

El Proyecto +osos-CO₂ se convierte pues en una valiosa herramienta mediante la cual los sectores público y privados pueden contribuir de forma directa y efectiva a la conservación de la biodiversidad y la reducción de los niveles de CO₂ atmosférico.

Más información en www.masososmenosco2.com

COMPENSACIÓN DE CO₂ EN EL SUR

Acción empresarial contra el cambio climático y contra la pobreza



Cecilia Foronda Díez

Directora de CeroCO₂ Ecodes (Fundación Ecología y Desarrollo)

El cambio climático es uno de los problemas más graves a los que se enfrenta la sociedad. Su solución es un reto colectivo que requiere la acción inmediata de todas las partes implicadas, gobiernos, empresas y ciudadanos. Muchas compañías ya son conscientes de ello y han incluido el calentamiento global en sus estrategias de RSE.

Identificar los riesgos y oportunidades que el cambio climático supone para la empresa, calcular su huella de carbono, establecer las medidas internas para reducirla, como paso fundamental, y compensar las emisiones que no se han podido evitar para ser Cero CO₂, son los puntos básicos de todo plan de acción. Sin olvidar la necesidad de involucrar en el mismo a todos los grupos de interés: empleados, proveedores, clientes, etc.

Uno de los dilemas que una empresa se plantea cuando quiere compensar sus emisiones es dónde: en países en vías de desarrollo o en España. Siempre depende de las motivaciones e intereses de la empresa, pero hay varias claves que pueden ayudar a salir de dudas.

Paradójicamente, la característica global del cambio climático hace que, aunque son los países industrializados del Norte los que más han contribuido con sus emisiones GEIs al problema, sean los países del Sur, más vulnerables, con menos responsabilidad y menos recursos, los que más están sufriendo sus consecuencias (sequías, ciclones inundaciones, etc.) comprometiendo su desarrollo y sus posibilidades de mejora. Por lo tanto, el cambio climático se convierte en una amenaza para la erradicación de la pobreza. Conscientes de esta paradoja, la Convención Marco de las Naciones Unidas sobre el Cambio Climático, en su artículo 4.3, indica que es una responsabilidad de los países industrializados ayudar con

recursos económicos, a los países en vías de desarrollo a reducir sus emisiones, ya que bajo el protocolo de Kioto estos países no tienen obligación de hacerlo. La compensación voluntaria en países en vías de desarrollo contribuye a cumplir con esta obligación y a invertir la paradoja, haciendo que los países del Norte contribuyan a la solución en el Sur.

Las empresas que eligen la compensación voluntaria de las emisiones en países en vías de desarrollo, como estrategia complementaria a la reducción interna, además de hacerlo con garantías, abordan al mismo tiempo dos objetivos de la estrategia de RSE: uno ambiental, la acción frente al cambio climático y otro social, la erradicación de la pobreza.



Paradójicamente, la característica global del cambio climático hace que, aunque son los países industrializados del Norte los que más han contribuido con sus emisiones GEIs al problema, sean los países del Sur, más vulnerables, con menos responsabilidad y menos recursos, los que más están sufriendo sus consecuencias (sequías, ciclones inundaciones, etc.) comprometiendo su desarrollo y sus posibilidades de mejora.



Llenamos a laki de aceite usado y lo llevamos al cole. Lo metemos en una caja y lo reciclamos.

Erin Vázquez Robles.
6 años.

PARTENARIADO AVILÉS MÁS SOSTENIBLE

Complicidad en el territorio



La protección del medio ambiente es una obligación

ineludible si queremos construir un modelo de desarrollo social y económico basado en el uso sostenible de los recursos. El Ayuntamiento de Avilés, en el marco del Acuerdo Avilés Avanza, tiene el compromiso de liderar actuaciones de sostenibilidad y cuidado del medio ambiente que se lleven a cabo en el territorio, potenciando la participación de la ciudadanía.

Es en este marco es donde se articula el partenariado *Avilés Más Sostenible*, cuyo objetivo es poner en relación a diferentes entidades educativas, ciudadanas y empresariales para instalar un sistema de recogida y tratamiento del aceite doméstico usado en Avilés, tomando como punto de partida los centros educativos, permitiendo la incorporación de personas vulnerables o en riesgo de exclusión y favoreciendo el compromiso medioambiental.

Este es el caldo de cultivo del que surge el proyecto *Avilés Suma Aceite*. En un principio se puede pensar que es un proyecto de reciclaje como los que hacen muchas administraciones locales, pero lo novedoso de este proyecto es que en él participan todas las partes interesadas de la ciudad, donde se interrelacionan lo ambiental con lo social, y más concretamente con la incorporación socio-laboral de personas en riesgo de exclusión, y también a través de la implicación de la comunidad educativa se potencia la educación en valores de las nuevas generaciones.

El proyecto nació como una experiencia piloto en cinco centros educativos en el curso 2009-2010, desarrollada por Fundación Compartiendo Culturas y cofinanciada por la Oficina de la Sostenibilidad del Principado de Asturias. La excelente acogida que tuvo la experiencia hizo que, en el curso escolar 2010-2011, se incorporasen al partenariado *Avilés Más Sostenible* veinte entida-

des más: diecisiete centros educativos, dos asociaciones de amas de casa y una entidad social.

De esta forma el proyecto abarcaba una parte importante de la población de Avilés, si bien había un sector de la ciudadanía que no accedía al sistema, compuesto principalmente por las familias que no tenían hijos/as en edad escolar. Así pues, en abril de 2011 se sumaron al reciclaje del aceite 20 entidades más, compuestas por asociaciones vecinales, entidades sociales y centros municipales, lo cual permite tanto el acercamiento del sistema a la ciudadanía más amplia, como la posibilidad de incorporación al partenariado de entidades y asociaciones ciudadanas comprometidas con la sostenibilidad y que contribuyen a la cohesión del territorio.

¿CÓMO SE HACE? ¿EN QUÉ CONSISTE?

1. Recogida y reciclaje del aceite doméstico usado. Se han establecido dos sistemas de recogida diferenciados:
 - El sistema de clakis y sus contenedores especiales, situados en los Centros Educativos, Asociaciones de Amas de Casa y en el Ekocenter.
 - Un contenedor naranja en el que la ciudadanía puede depositar botellas de plástico reutilizadas, instalado en el resto de Asociaciones y Centros Municipales.
2. Simultáneamente al proceso de recogida de aceite doméstico usado se realiza una campaña de sensibilización destinada a la ciudadanía en general, a través de los colegios, de campañas divulgativas, de los consejos de participación de Avilés, de las asociaciones...



Ayuntamiento de Avilés



Yolanda Alonso Fernández

Concejala de Bienestar Social del Ayuntamiento de Avilés

3. Incorporación sociolaboral. Una Empresa de Inserción (a.sostenible) realiza la gestión de la entrega y distribución tanto de contenedores, como de los clakis en los puntos de recogida, colaborando también en la tarea de limpieza de los mismos, para que estén en perfectas condiciones de uso. Al tiempo, se realiza el taller *Avilés Más Sostenible* dirigido a un grupo de personas pertenecientes a colectivos en riesgo de exclusión sociolaboral, las cuales se forman en el manejo del proceso de reciclaje del aceite doméstico usado, la elaboración de jabón a partir de este residuo y otros mecanismos de reciclaje, como medio de facilitar el acceso a empresas del sector ambiental.
4. Colaboración con entidades públicas-privadas. Se ha articulado un partenariado en el que actualmente participan 47 entidades, que permite la aportación de diferentes recursos económicos, técnicos y humanos para el desarrollo y ampliación del proyecto. Lo interesante es que todos comparten su interés por conseguir el desarrollo de una sociedad respetuosa con su medio ambiente y su preocupación por lograr la participación de todos sus habitantes en la vida activa de la ciudad.

Este proyecto es un ejemplo práctico de desarrollo cooperativo: con los recursos de todos movilizamos a los niños, a las familias, a las empresas, a la ciudadanía en general, y además generamos nuevos empleos para las personas con más dificultad, reciclamos nuestros residuos para obtener nuevos productos más respetuosos con el medio ambiente (jabón, biodiesel...). Es un claro ejemplo de desarrollo integrado, tiene como objetivo general que Avilés sea una ciudad más sostenible y para ello integra a los distintos sectores y agentes de nuestra ciudad (empresa, administración, educación, ciudadanía...). Es un desarrollo que favorece la equidad porque ofrece un empleo a aquellas personas más vulnerables y/o

en riesgo de exclusión social, a través del trabajo desarrollado por una empresa de inserción. Por supuesto, es un proyecto ecológicamente sostenible ya que se contribuye claramente con el cuidado del medioambiente.

Actualmente se han recogido 10.843 litros de aceite, lo que...

- ha evitado la contaminación de 10.843.000 litros de agua.
- se han fabricado 8.674,40 litros de biodiesel.
- ha impedido la emisión de 329.627,20 kg. de CO₂.

En definitiva es un proyecto que aporta un valor añadido a nuestra ciudad y a la sociedad, ya que aporta valor medioambiental, social, y además pone un énfasis especial en la educación en valores, en lograr el que las nuevas generaciones se comprometan con el medioambiente y con su ciudad.



Este proyecto es un ejemplo práctico de desarrollo cooperativo: con los recursos de todos movilizamos a los niños, a las familias, a las empresas, a la ciudadanía en general, y además generamos nuevos empleos para las personas con más dificultad, reciclamos nuestros residuos para obtener nuevos productos más respetuosos con el medio ambiente (jabón, biodiesel...).

PACTO MUNDIAL DE NACIONES UNIDAS



Red Pacto Mundial España

Iniciativa global para negocios sostenibles

El Pacto Mundial de las Naciones Unidas (*Global Compact*) es una iniciativa de carácter internacional, en el ámbito de la Responsabilidad Social Empresarial (RSE), que promueve la implantación de Diez Principios básicos de conducta y acción en materia de Derechos Humanos, Normas Laborales, Medio Ambiente y Lucha contra la Corrupción, en la estrategia y las operaciones diarias de la empresa.

La idea de un Pacto Mundial de las Naciones Unidas (*Global Compact*) en materia de responsabilidad social de las empresas, fue lanzada por el Secretario General de la ONU, Kofi Annan, ante el *World Economic Forum* en Davos, el 31 de Enero de 1999.

Su fase operativa comenzó el 26 de julio de 2000, cuando el mismo Secretario General hizo una llamada a los líderes y responsables de las compañías para que se unieran a un gran Pacto que llevara a la práctica el compromiso de sincronizar la actividad y las necesidades de las empresas con los Principios y objetivos de la acción política e institucional de Naciones Unidas, de las organizaciones laborales y de la propia sociedad civil.

En la actualidad, la red de Global Compact está formada por más de 8.000 entidades, distribuidas en 130 países de todo el mundo. Operativamente, funciona a través de redes locales, conocedoras de la naturaleza socioeconómica de sus países y de las necesidades y fortalezas de las empresas nacionales.

La Red Española es de las pocas redes formales reconocidas por Naciones Unidas, cuyo modelo de gestión es de los más avanzados debido a su estructura organizativa, así como por el tipo de actividades y herramientas creadas para fomentar la implantación de los 10 Principios del Pacto Mundial. Actualmente, la Red

Española cuenta con 1198 entidades firmantes y su función principal es la de organizar actividades de formación para dotar de herramientas prácticas para implantar planes de RSE. Además, ha creado una plataforma online para facilitar a los firmantes cómo comunicar los avances realizados en la implantación de los 10 Principios.

Cabe destacar la importancia de los Principio 7, 8 y 9 relativos al Medio Ambiente. Estos principios, como el resto, están basados en declaraciones y acuerdos internacionales. Lo que promueven, fundamentalmente, es que las empresas tengan un enfoque preventivo en sus actividades de negocio. A través de formación, sensibilización y concienciación de los diferentes grupos de interés, las empresas se convierten en un vehículo inigualable a la hora preservar el medioambiente.

Además, también se promueve el uso de nuevas tecnologías para la preservación del medioambiente y Naciones Unidas han creado iniciativas concretas para permitir a aquellas entidades que así lo deseen, ir más allá en materia medioambiental. De esta forma, destacan iniciativas como *Caring for Climate* o *Environmental Stewardship Strategy*.



A través de formación, sensibilización y concienciación de los diferentes grupos de interés, las empresas se convierten en un vehículo inigualable a la hora preservar el medioambiente.

TEJIENDO REALIDADES

Una red avilesina que ayuda a inmigrantes africanos



Aida Álvarez
Periodista de La Nueva España

Hay quienes creen firmemente que los derechos no te los da el lugar en el que naces sino el hecho en sí de ser humano. Y con la certeza de que esto puede ser real, hace un año empezó a tejerse la Red de Apoyo a Inmigrantes Africanos en Avilés, un grupo de aproximadamente cincuenta personas cercanas a la Asociación de Africanos de Asturias, cuyo ánimo es hacer más fácil, en todo lo que puedan, el día a día de estas personas. Sin ninguna vinculación a una asociación, sin estatutos, ni estructuras, se mantienen únicamente respetando la esencia de todo colectivo movido por una causa o una situación que consideran injusta.

Tal vez sea esta libertad de colaboración por parte de sus miembros lo que la convierte en un grupo perfectamente coherente que se comunica por medio de correos electrónicos y que mantiene reuniones periódicas en las que se comparten las necesidades concretas que tenga quien acude a ellos. Así va creciendo y tejiéndose, como buena red que es, a medida que más gente se sensibiliza con esta causa.

Sólo en Avilés, más de doscientos africanos y africanas sobreviven, en muchos casos, en situaciones muy precarias, de desprotección e inseguridad, y es en ese entorno en el que la labor de la red es fundamental a través de su apoyo, que puede pasar por una comida, dinero, alojamiento temporal, etcétera. Porque si existe una realidad para este colectivo es el hecho de ser invisible, con la doble interpretación que ello implica.

En el mejor de los casos significa evitar que te detengan, o al menos que se sepa lo justo de ti hasta que pasen los tres largos años que te dan derecho a obtener el informe de arraigo, el primer y oficial pase reconocido hacia lo que puede ser una vida un poco más digna.

Pero ser invisible, para un inmigrante africano, significa también formar parte del estado de letargo en el que la sociedad parece estar sumida desde hace décadas hacia todo lo referente a África, sean los que han nacido allí, sus vecinos o aquellos que protagonizan, de vez en cuando, las principales noticias. Por ello, esa ayuda significa para quienes la reciben que alguien se preocupa por ellos, que hay quienes rompen, por fin, con la sombra de ese adjetivo: invisibles. Y que son visibles, en definitiva, a los ojos de cada vez más personas.

Artículo publicado en La Nueva España del 3 de marzo de 2011



Ser invisible, para un inmigrante africano, significa también formar parte del estado de letargo en el que la sociedad parece estar sumida desde hace décadas hacia todo lo referente a África.

LO QUE HACEMOS POR LA SOSTENIBILIDAD

En Acusmed perseguimos ser una empresa económicamente eficiente, socialmente responsable y medioambientalmente respetuosa. Estamos profundamente comprometidos con la integración de nuestras actividades en las exigencias sociales y medioambientales tal como se recogen en las normas internacionales y en nuestras leyes nacionales. Además asumimos un compromiso voluntario de superar los mínimos legales.

Prueba de ello es **la adhesión de nuestra empresa al Pacto Mundial de las Naciones Unidas**, iniciativa internacional cuyo objetivo es conseguir un compromiso voluntario de las entidades en responsabilidad social, por medio de la implantación de diez principios basados en derechos humanos, laborales, medioambientales y de lucha contra la corrupción.

Estamos muy comprometidos con la conciliación de la vida personal y laboral, por lo que tenemos implantada una batería de medidas de flexibilidad, código ético, evaluaciones del desempeño, flexibilidad horaria, etc, que en 2010 nos hicieron merecedores del Premio **Asturias Empresa Flexible** en la categoría de pequeña empresa.

También **nos adherimos a la propuesta de la Fundación Corresponsables** *Manifiesto por la Corresponsabilidad: Hacia una Responsabilidad Social Compartida*, iniciativa de carácter voluntario en la que los firmantes nos comprometemos a ser corresponsables en la construcción de una sociedad más justa, solidaria, sostenible y cohesionada, a través de la asunción de cinco principios. Antes de firmar un acuerdo voluntario lo leemos atentamente para comprobar en primer lugar que es coherente en sí mismo y en segundo lugar con nuestra política y valores corporativos, ya que cuando lo firmamos nos estamos comprometiendo a cumplir los principios en los que se basan. Por ejemplo, la publicación de este libro y el acto de celebración de nuestro décimo aniversario (ambos en clave de RSE) se alinea con el compromiso de difusión de la cultura de la Corresponsabilidad que firmamos en el *Manifiesto*.

Como muestra de **nuestro compromiso con el medio ambiente** estamos certificados en **ISO 14001** y además inscritos en el **Reglamento europeo de Ecogestión y Ecoauditoría, EMAS**. Además, como organización buscamos optimizar el uso de materiales, agua y energía en el desarrollo de nuestras actividades y en la prestación de nuestros servicios.

Actualmente, **colaboramos con FAPAS** (Fondo para la Protección de los Animales Salvajes) en el proyecto +osos-CO₂ haciendo de puente entre las empresas y la ONG. Este proyecto tiene como objetivo la compensación de las emisiones de gases de efecto invernadero, GEI, como el CO₂. Además, con este proyecto se recuperan ecosistemas oseros, incrementando la biodiversidad de espacios actualmente abandonados.

En este año 2011, hemos querido dar un paso más en nuestro **compromiso con la diversidad y la igualdad de oportunidades** **adhiriéndonos al Charter de la Diversidad**, compromiso voluntario al que nos sumamos, junto con otras muchas entidades y empresas, y que tiene como fin apoyar y promulgar los principios de la inclusión de la diversidad, la lucha contra cualquier forma de discriminación y el fomento de la igualdad de oportunidades en nuestro entorno laboral y más inmediato.



Red Pacto Mundial
España



¿QUÉ HACES POR LA SOSTENIBILIDAD?

¡Autoevalúate! Te proponemos que realices un ejercicio de reflexión y compruebes qué es lo que tu organización está realizando por la sostenibilidad.

Se trata de responder a unas sencillas preguntas, que te pueden dar una idea de cuál es la posición de tu entidad frente al desarrollo sostenible. A veces, desde nuestras organizaciones hacemos cosas que no las identificamos con la sostenibilidad, y que sin embargo son comportamientos responsables, con este sencillo autocuestionario queremos ayudarte a averiguarlo. Marca con una X en la columna que se corresponda con tu respuesta.

Autoevalúate

DIMENSIÓN AMBIENTAL

SÍ

NO

NO
SE

¿Disponéis de una política medioambiental o una declaración de intenciones?

¿Disponéis de algún sistema de gestión medioambiental?

¿Medís vuestros consumos de agua, energía y combustible como forma de conocer y controlar el impacto ambiental que generan?

¿Intentáis reducir esos consumos?

Para los residuos ¿ponéis en práctica la regla de las 3R (Reducir, Reutilizar, Reciclar)?

¿Calculáis vuestras emisiones de los Gases Efecto Invernadero (GEI)?

¿Tomáis acciones para compensar vuestras emisiones de GEI?

¿Sabéis si cumplís la legislación ambiental aplicable (gestión de residuos, de vertidos, etc...)?

DIMENSIÓN SOCIAL

SÍ

NO

NO SE

En vuestra empresa, la comunicación entre empleados/as y dirección ¿es fluida y se asienta en el respeto mutuo y en la transparencia?

La selección, contratación, promoción y retribución en vuestra empresa ¿es transparente, pública y no discriminatoria?

¿Existen medidas para la conciliación de la vida personal y laboral, (posibilidad de teletrabajar, flexibilidad horaria, reducción de jornada...)?

En relación con vuestros proveedores y aliados ¿tenéis en cuenta para las contrataciones y acuerdos que cumplan la legislación laboral, profesional y fiscal?

¿Participáis en proyectos de acción social o ambiental?

¿Tenéis desarrollado un Plan de Igualdad?

¿Habéis firmado algún acuerdo voluntario relacionado con la Responsabilidad Social (Pacto Mundial, Fundación Corresponsables, etc...)?

Autoevalúate

DIMENSIÓN ECONÓMICA

SÍ

NO

NO
SE

En vuestra empresa ¿se garantiza un salario conforme con las labores realizadas y adecuado para satisfacer un nivel de vida digno?

¿Existe una política clara sobre la retribución de la plantilla?

¿Disponéis de una política de revisión salarial y medición de la satisfacción de los empleados y empleadas?

¿Apoyáis la economía local dando preferencia a los proveedores locales?

¿Tenéis una política de pago a proveedores que tenga en cuenta sus necesidades?

¿Hacéis uso de banca ética o tenéis conocimiento de dónde invierten las entidades bancarias con las que trabajáis?

¿Tenéis definidos unos valores sobre los que construís vuestra estrategia empresarial?



Tu organización debería reflexionar sobre aquellos aspectos cuya respuesta fue negativa.



¡Enhorabuena!

Estás en el camino de la sostenibilidad, entendiendo ésta como una forma de viajar y no una meta en sí misma.

LOS ARTÍCULOS

En este capítulo ponemos en valor las experiencias, buenas prácticas y opiniones de organizaciones y entidades de diferente naturaleza: pertenecientes al sector privado, público, pequeñas y grandes empresas, entidades sociales... que tienen en común su compromiso con la sostenibilidad.

Desde Acusmed hemos invitado a participar a todas las empresas firmantes del **Pacto Mundial en Asturias** (aunque no todas han podido o querido participar) y a otras organizaciones que por su marcada actividad en el campo de la Responsabilidad Social merecían un espacio en este libro.

A todas ellas muchas gracias, de nuevo, por participar con sus opiniones, que han sido expresadas libremente.

No hemos querido centrar el tema en un aspecto concreto sino que les pedimos que teniendo como eje común la sostenibilidad y responsabilidad social nos contasen libremente lo que quisieran. De tal forma que, los diferentes artículos de opinión que nos hicieron llegar los distribuimos en función de lo que **opinan sobre...**





La naturaleza nos habla: sólo hay que saber mirar y escuchar con atención
Fotografía de Pedro Menéndez

SOBRE...

LA RESPONSABILIDAD SOCIAL EMPRESARIAL

LA RSE UNA VENTAJA Y UNA OBLIGACIÓN PARA LA EMPRESA

Cámara
Avilés



Francisco Menéndez

Presidente de la Cámara Oficial de Comercio, Industria y Navegación de Avilés

En una edición de las Jornadas de Formación y Empleo de Asturias, FORMEMPLEO, que organizan la Cámara Oficial de Comercio de Avilés, se llegó a la conclusión de que el comportamiento socialmente responsable genera un valor intangible en la empresa. Los expertos que reunimos en aquella ocasión aseveraron que la responsabilidad social de la empresa no es un gasto sino una inversión que mejora su imagen ante la sociedad, los clientes y los proveedores.

La responsabilidad social mejora, además, el clima laboral, al establecerse los objetivos de fijar estabilidad en el empleo o establecer la jornada continua, entre otras medidas que, al final, fomentan la productividad y la eficiencia de los trabajadores, entre otras razones, porque reduce el absentismo.

Otras ventajas que son comprobables es que permite captar y fidelizar a los clientes y mejora la relación con otros agentes fundamentales, como los sindicatos, las administraciones públicas o los proveedores.

Además, una empresa socialmente responsable procura la mejora del medio ambiente y es más respetuosa con él. En definitiva, aporta valor a la comunidad en general, al tiempo que incrementa el beneficio económico de la empresa.

LA NUEVA LEY DE ECONOMÍA SOSTENIBLE

El grado de responsabilidad de una empresa no debe decaer debido a la crisis y, de hecho, algunos expertos apuntan la conveniencia de ahondar en este modelo de gestión. Aunque, de todos modos, la Ley de Economía Sostenible, que acaba de entrar en vigor, obligará en buena parte a las empresas a seguir por el sendero de la responsabilidad social. El Gobierno busca con esta nueva

normativa legal contribuir a la renovación del modelo productivo de la economía española, y encaminarlo hacia uno más sostenible desde el punto de vista económico, social y medioambiental.



**La responsabilidad social
de la empresa no es un gasto
sino una inversión que mejora su imagen
ante la sociedad, los clientes y los proveedores**

El artículo 39 de la Ley de Economía Sostenible busca la promoción de la responsabilidad social mediante el establecimiento de una tabla de indicadores, que proporcionará el Gobierno, para que las empresas se puedan autoevaluar en esta materia.

Esos indicadores evaluables son la transparencia, la gobernanza, el principio de igualdad y una serie de valores universales, con la idea de que, a través del Consejo Estatal de Responsabilidad Social, las empresas se puedan acreditar.

Otro artículo de la Ley, el 35, obligará a todas las empresas públicas españolas a que, en el plazo de un año, presenten informes y memorias en responsabilidad social. Eso significa que toda la cadena de proveedores de las grandes empresas públicas tendrá que tener comportamientos socialmente responsables.

De modo que, como se puede apreciar a la vista de estos argumentos, con o sin crisis –mejor sin ella–, las empresas tienen la obligación de ser responsables, pero, a cambio, disfrutarán de todas esas ventajas que apuntaba al comienzo. Como dice el refrán, haremos de la necesidad virtud.

¿ES LA RSE UNA RESPUESTA ADECUADA PARA LA PYME?



Alberto Martínez Villa
Presidente del Club Asturiano de Calidad

Antes que nada ¿Qué es la RSE? La respuesta es compleja: la *European Foundation for Quality Management (EFQM)* ya reconoce en su *Framework for RSC* que *es muy difícil crear una definición comúnmente usada para la RSE*. A lo largo de la última década, hemos ido conociendo las aportaciones de SA8000, SGE21, GRI, EFR, Pacto Mundial, ISO 26000, RS10 o el propio Modelo EFQM sin encontrar un rumbo común. Resumiendo: no hay una única referencia, sino múltiples enfoques y alcances, aunque sin duda todos contribuyen a la mejora de la gestión y del impacto de cualquier organización en su entorno (imagen de marca y reputación, atracción y fidelización del talento, diferenciación y satisfacción del cliente, atracción de inversiones...).

Asumido esto ¿es la RSE una apuesta adecuada para las Pymes? Como respuesta, un ejemplo práctico: el Club desarrolla el *Proyecto IntegraRSE*, cofinanciado por el Ministerio de Industria, en el que nada menos que 18 pymes asturianas han evaluado su gestión de la RSE, establecido planes de mejora, medido indicadores e integrado sus iniciativas de RSE en sus Sistemas de Gestión. Además, se han comprometido a mostrar sus buenas prácticas a otras empresas, que serán también mayoritariamente Pymes.

Para concluir. ¿Cuál es el futuro de la RSE? Dos ideas nos pueden dar una pista: en primer lugar, muchos análisis han vinculado las causas de la actual Crisis con una falta de atención a aspectos como Buen Gobierno, Códigos Éticos, adecuada atención a los Grupos de Interés, compromiso con el medioambiente o la sociedad, etc. Impulsar la RSE puede darnos una mejor visión de las organizaciones en el contexto social y evitar caer en errores del pasado. En segundo lugar, en 2011 ya se está demostrando el poder del individuo (cliente potencial, empleado actual o futuro, inversor, ciudadano) frente a las grandes organizaciones (empresas, instituciones, estados...) a través de nuevas formas de acceder a la información y organizarse, como las Redes Sociales. Quizá en este contexto la RSE empiece a ser más importante que nunca.



**Impulsar la RSE
puede darnos una mejor visión
de las organizaciones en el contexto social
y evitar caer en errores del pasado**

LA RSE UNA VENTAJA Y UNA OBLIGACIÓN PARA LA EMPRESA



Víctor Fernández Coalla
Director de Coalla & Stein Consultoría y Gestión

Durante los últimos años venimos escuchando de forma constante las siglas que nos ocupan: RSC, RSE, etc. para darnos cuenta a continuación que parte de esas funciones se han venido desarrollando en el campo de la cultura y de las industrias creativas, tanto por instituciones como empresas.

Desde el punto de vista ciudadano, la cultura y su disfrute forman parte de las sociedades desarrolladas que pretenden mejorar su estatus a todos los niveles, y no solamente en el financiero o económico, como últimamente advertimos de continuo.

Además se ha demostrado que las situaciones en las que la cultura y su buena gestión se desarrollan en espacios de libertad, creatividad y calidad son beneficiosas en todos los ámbitos para el individuo, para la empresa, para el Estado.

Este desarrollo y potenciación de diálogos son los que claramente indican una coherencia con los valores que expresan una identidad corporativa, un verdadero compromiso con la sociedad. Y de eso, también casi todos los ciudadanos nos damos cuenta.



**La cultura y su disfrute
forman parte de las sociedades desarrolladas
que pretenden mejorar su estatus
a todos los niveles y no solamente en el
financiero o económico**

RS EN LAS EMPRESAS: POR ELLA NACIMOS, POR ELLA SEGUIMOS



Juan M. Vilanova Ramos
Director de EleaDesarrollo

No es cierto que la maximización de beneficios, o ganancias económicas de otro tipo, sea la única motivación que mueve a las empresas. De hecho, ni tan siquiera es la principal. Lo que acabo de manifestar choca frontalmente con una creencia comúnmente aceptada y que para mí es simplemente falsa. La mayor parte de las empresas que hay en España son Pymes o Micropymes (menos de 10 personas en plantilla). Las que logran sobrevivir al cabo de 3-5 años de su creación (aproximadamente la mitad), han tenido que vencer tantos obstáculos, que con toda seguridad sus propietarios podrían afirmar conmigo: *yo no he hecho esto por dinero, hubiera conseguido más sin complicarme tanto la vida*. Por tanto, ya hay un primer elemento de responsabilidad social en la mera existencia de una Pyme o Micropyme: una apuesta por construir frente a integrarse en algo que ya existe; un deseo de no querer ser carga, sino cimiento, aunque sólo sea en una pequeña medida. La responsabilidad social en una pequeña empresa no es algo forzado, sino natural: nacemos con ella. Partiendo de esta base, sólo es cuestionable el grado en que podemos llegar a contribuir, y ahí está el reto. Más aún en tiempos de crisis económica, cuando capear el temporal no es sólo una lucha por la supervivencia, sino un deseo responsable de afianzarnos como soportes del sistema económico y social.

¿Y las grandes empresas? Ahí nuevamente nos encontramos con otro tópico facilón y gratuito: *para una gran empresa, la responsabilidad social corporativa es una herramienta para el lavado de imagen*. Igual de falso es esto que decir: *lo único que mueve a las personas es el egoísmo*. Yo defiendo que las empresas tienen su propia pirámide de Maslow corporativa y, según ello, no sólo tienen necesidades de dinero y seguridad. Las empresas están integradas por personas: trabajadores que llega un momento en que no quieren ganar más dinero; prefieren gozar de más tiempo

libre o tener cauces para el voluntariado corporativo, por poner un ejemplo. Personal directivo que lleva el timón, y también tienen valores y sentimientos. Accionistas que - es verdad - quieren rentabilidad pero... no siempre a toda costa. De hecho, cada vez menos a toda costa.

Según esto, habrá empresas irresponsables... ¡claro! Al igual que existen personas irresponsables. Pero yo me trago el postulado de Hobbes: *homo homini lupus*. Prefiero confiar en el género humano, no veo otra forma de seguir viviendo. Confío por tanto en que las personas y las empresas sabremos cambiar el mundo, aunque tropecemos a veces. ¿Quién se apunta?



Hay un primer elemento de responsabilidad social en la mera existencia de una Pyme o Micropyme: una apuesta por construir frente a integrarse en algo que ya existe; un deseo de no querer ser carga, sino cimiento, aunque sólo sea en una pequeña medida

HISTORIA DE UNA VIDA

escuela europea



Mª José López Cureses

Formación & Desarrollo, Escuela Europea

Adela Pérez, tiene 65. Está en la edad que todo el mundo quiere jubilarse, pero no es su caso. Adela es autónoma, regenta tres salones de belleza, tiene a su cargo 10 personas. Además es madre de 3 hijos y abuela de 2 preciosos niños.

Empezó a trabajar con tan solo 18 años, a los 20 se casó y tuvo su primer hijo, a los 22 fundó su primera peluquería, compartía su tiempo entre la educación de sus hijos la casa y su negocio.

A la pregunta del periodista *¿Cómo llego hasta aquí?*, le respondió: “mi vida no es diferente de las personas que trabajan conmigo, tengo hijos, un marido y una casa aparte de mi negocio, además en mi profesión tienes que seguir aprendiendo siempre, ¿qué cómo se hace?, antes lo llamábamos ayudarnos, crear un ambiente agradable en el trabajo, ver que si el autobús de Juana llega a las 8:45 y sale a las 18:30 para qué va a esperar al otro, se adecua su horario a este, y así puede dejar a sus hijos en la escuela antes de venir y llegar para hacer los deberes, con ellos. Además le da tiempo para terminar sus estudios.

Lucía, se acaba de casar, y Luisa tiene sus padres mayores... hemos pasado juntas 30 años, no somos máquinas, nuestra vida profesional y personal, no se pueden separar. Cuando trabajamos y aplicamos *acciones de conciliación* entre la vida personal y laboral, todos estamos más contentos, y esto se traduce en un trabajo con una mayor calidad, con más eficiencia, y responsabilidad, en definitiva mayor rendimiento del personal, y esto se repercute en todos los ámbitos de la empresa.

Aplicar el sentido común, en todos los campos ¿Cómo? Sabiendo en qué momento de su vida están nuestros trabajadores, nuestros empleados ¿qué demandan? alentarles en su formación...

En definitiva aplicar el *sentido común*.

¿Es posible realizarlo en las grandes empresas? Sí, incluso en todas las administraciones, de hecho es una forma de ahorrar.

¿Cómo le gustaría terminar esta entrevista? Recordando a todos que la responsabilidad social empresarial tiene como fin la excelencia en todos los ámbitos que se aplica. Es una filosofía que hay que introducir en la vida empresarial, que viene demandada por la sociedad, y que acompañada de las nuevas tecnologías, representa un valor añadido a la empresa, haciéndola más rentable, incluso en tiempos de crisis”.



La responsabilidad social empresarial tiene como fin la excelencia en todos los ámbitos que se aplica. Es una filosofía que hay que introducir en la vida empresarial, que viene demandada por la sociedad, y que acompañada de las nuevas tecnologías, representa un valor añadido a la empresa, haciéndola más rentable, incluso en tiempos de crisis

LA RSE ES EL COMPROMISO DE LA EMPRESA CON LA SOCIEDAD



Álvaro Villanueva
Director General de Eteria

La RSE es el compromiso de la empresa con la sociedad, la contribución que hace más allá de lo estrictamente económico y que, por otro lado, revierte positivamente en la misma, puesto que fortalece su imagen de marca.

En estos tiempos, y tras cierto alejamiento entre ambas, la sociedad demanda una implicación social a la empresa, y ésta detecta una sensibilidad social que conviene satisfacer. Pero no nos referimos sólo a acciones de carácter social o benéfico, sino a una forma de gestión, de relación con los trabajadores, con los accionistas, con los clientes, con los proveedores, con la administración y con la sociedad en general. Por ello la empresa debe ser transparente en la información que ofrece a la sociedad y dar respuesta a las expectativas que ésta deposita en ella. De esta forma, cada vez estará más legitimada socialmente para mantener su papel y por lo tanto perdurar en el tiempo, ya que da respuesta a lo que se espera de ella, al asumir los valores y pautas de comportamiento que la propia sociedad le marca.

Pero ¿cómo se establece este diálogo entre empresa y sociedad?; ¿Cómo puede la empresa ser transparente y preguntarle a la sociedad qué espera de ella? Existe un medio idóneo para ello: las redes sociales. Que sean éstas su canal de “conversación” con la sociedad. Con ellas pueden mejorar su imagen de marca y su reputación, pero además pueden conocer a sus consumidores, saber qué les interesa y cómo desean que actúe en su entorno.

El intercambio de información entre ambas partes resulta de gran beneficio para la construcción del sentido de comunidad que se quiere edificar a partir de las políticas de RSE, para enfatizar su vertiente social y, de este modo, fortalecer su imagen pública, es decir su reputación.

Pero a pesar de las grandes oportunidades para la RSC que ofrecen las redes sociales, sólo un 12% de las empresas las utilizan dentro de su estrategia*.

Es el momento de aprovechar las oportunidades que este canal ofrece a la empresa y usarlas como elemento clave de la comunicación empresarial.

** Datos del informe elaborado por el IE School of Communication con la colaboración de Universidad de Cambridge y de la IULM.*



**¿Cómo se establece este diálogo entre empresa y sociedad?
¿Cómo puede la empresa ser transparente y preguntarle a la sociedad qué espera de ella?
Existe un medio idóneo para ello:
las redes sociales.**

FADE Y LA RESPONSABILIDAD SOCIAL EMPRESARIAL



Severino García Vigón

Presidente de la Federación Asturiana de Empresarios

La finalidad de las empresas es generar riqueza. Con ello ya están cumpliendo una función social. Ahora bien, sin perder de vista nuestro legítimo y principal objetivo, que es obtener el máximo beneficio, los empresarios somos conscientes de la imbricación de nuestros negocios en nuestro entorno social y natural, valoramos cada vez más la implicación de los trabajadores en el proyecto de empresa y tratamos de comunicar lo que hacemos de forma que la sociedad nos conozca y nos valore con conocimiento de causa.

De hecho, la responsabilidad social no es algo ajeno a la empresa asturiana. Nunca lo ha sido. Desde las grandes empresas mineras y siderúrgicas del siglo XIX, hasta la labor desarrollada en la actualidad por el empresario en favor de sus trabajadores o de su comunidad, la RSE siempre ha estado presente, si bien el concepto de responsabilidad social empresarial es más reciente.

El desarrollo que la RSE ha experimentado en los últimos años está cambiando la forma de gestionar la empresa, lo que hace que podamos hablar de una nueva *empresa responsable* o de una *gestión responsable*. De hecho, este proceso de cambio en la gestión empresarial se está convirtiendo en un factor de innovación y competitividad, que mejora la calidad de las decisiones de los gestores y la reputación de la empresa, a la vez que contribuye a una mejora social y medioambiental que, en muchos casos, supone una ventaja competitiva en un mercado cada vez más exigente.

FADE ha sido consciente de estos cambios y necesidades que las empresas y los mercados demandan y, por ello, la federación ha sido pionera y referente regional en la promoción de iniciativas en el ámbito de la responsabilidad social empresarial, siempre desde la premisa de la voluntariedad.



Este proceso de cambio en la gestión empresarial se está convirtiendo en un factor de innovación y competitividad, que mejora la calidad de las decisiones de los gestores y la reputación de la empresa, a la vez que contribuye a una mejora social y medioambiental que, en muchos casos, supone una ventaja competitiva en un mercado cada vez más exigente.

Y lo ha sido en enfoques tan diversos como la promoción y difusión de la RSE, el medio ambiente, la integración laboral, la igualdad de oportunidades, la conciliación o la propia integración de la Responsabilidad Social en la gestión de las empresas, iniciativas en las que Acusmed ha participado activamente.

Por ello, desde FADE nos sumamos al aniversario de estos diez años *responsables* de Acusmed, con nuestra felicitación y los mejores deseos para el futuro.

LOS VALORES EMPRESARIALES Y SU RESPONSABILIDAD SOCIAL



Doroteo González Pastor

Director del Centro de Desarrollo RSC FENA

No hay mayor reconocimiento público sobre una persona que cuando de ella se dice que es íntegra, y eso significa que no debiera haber ningún área o ámbito de la acción de su propia vida que escape a sus cualidades y comportamientos éticos y responsables. Si las personas no pueden eximir su compromiso como seres honorables en su ámbito familiar o en el social, tampoco deben evitar serlo en el educativo o en el profesional. La actividad empresarial, la actividad de los negocios, es también una actividad intrínsecamente sujeta a la integridad. Por lo tanto, también en el mundo de la empresa, el comportamiento socialmente responsable a través de compromisos explícitos no puede ser una cuestión sobreañadida como suele ser presentada o como algunos estamentos quieren verlo así.

La empresa forma parte de la actividad humana, está íntimamente sujeta a la ética y, por lo tanto todos sus actos son específicamente morales.

No se puede separar la actividad profesional, técnica, productiva, financiera y económica o la de marketing, de la actividad empresarial en general, de su inherente dimensión moral. No se pueden tomar decisiones técnicas puras, porque cuando se actúa como persona y se toma una decisión empresarial no puede separarse lo técnico o lo financiero, de lo moral. Y si la decisión ha de ser plenamente humana, plenamente empresarial por lo tanto, los dos aspectos tienen que ir íntimamente unidos.

En la formación empresarial, en la mejora de las acciones a realizar en la empresa y las consecuencias que sobre ellas se deriven, las personas también tienen que tender a la excelencia en la medida que se lo permite la vida empresarial. Pero esa culminación no se alcanza teniendo en cuenta exclusivamente la maximización de beneficios económicos. Es cierto que la exigencia económica es el medio propio que tiene la empresa para cumplir su finalidad, y su finalidad no puede ser otra que el bien de las personas que se interrelacionan con esa empresa, llámense clientela o proveedores, la plantilla de

profesionales, los propietarios y, por supuesto, la sociedad como un todo. El fin último de la empresa, como el de todas las actividades humanas, tiene que ser el buscar el estado de mayor apogeo de las personas, el bienestar en el ámbito concreto del que se trata.

En las Escuela de Negocios - desde la dirección, el profesorado y el alumnado - venimos asumiendo que el problema más importante para el desarrollo empresarial es generar un hábitat positivo en el cual se logre una síntesis entre los fines económicos y el desarrollo personal y social de todos los actores implicados. La experiencia o la tecnología, imprescindibles para trabajar con eficacia, no basta: en el reto del progreso organizativo interviene todo de cada persona y de todas las personas a la vez, poniendo en juego continuamente sus valores más efectivos. Así es, los valores juegan un papel muy importante en la empresa, cuya posesión acrecienta las realidades y posibilidades de la organización. Valores, sobre todo ascendentes, referidos al servicio que las empresas prestan a la comunidad.

Por eso, desde nuestros centros de formación promovemos constantemente la revitalización de un modelo innovador de valores en el ámbito de la empresa. Un modelo que aborde la integridad y la sensibilidad ética como la gran responsabilidad en los negocios, lo que además confiere una nueva dimensión de liderazgo. Un liderazgo basado, también, en cualidades como la visión, el amor a la actividad que se desarrolla y la confianza en los demás. Un modelo que debe vigilar el perseguir fines buenos con efectos resultantes desproporcionadamente malos, porque el fin no justifica los medios ni tampoco sus consecuencias.

Finalmente, impulsamos la creencia que desde las organizaciones empresariales ha de considerarse que lo auténticamente valioso es todo aquello que contribuya al desarrollo de la humanidad. Por lo tanto, los equipos directivos de las empresas deben actuar de tal manera que las acciones pudieran convertirse en normas universales de conducta.

LA COMUNICACIÓN, CLAVE PARA UNA RSE ESTRATÉGICA



Marcos González

*Director General de MediaResponsable, editor de Corresponsables
y Presidente de la Fundación Corresponsables*

En España se percibe un aumento de la concienciación sobre la RSE que la está convirtiendo en un factor estratégico dentro de la empresa. En esta evolución, la comunicación desempeña un papel fundamental.

Es una buena noticia que, en un momento tan convulso para la economía y la sociedad española, la RSE esté demostrando su entereza en nuestro país. Así lo indican las conclusiones del último Informe Corresponsables: La Situación de la RSE en España, elaborado por la editorial MediaResponsable, que revelan que el nivel de optimismo sobre la evolución de la RSE durante el último año en España se ha mantenido prácticamente inalterable. Un 59% considera que estamos mejor, sólo un 1% menos que en 2009; para un 32% ha habido un estancamiento, un 2% menos; y únicamente para un 2% más la situación ha empeorado, hasta alcanzar un 5%.

Entre los que consideran que la RSE ha mejorado, la palabra más nombrada es concienciación. Así, la idea más extendida es que se ha producido una mayor sensibilización tanto empresarial como en el conjunto de la sociedad. A esta mayor concienciación ha contribuido sin duda un incremento de la Comunicación Responsable o comunicación en torno a la Responsabilidad Social y la Sostenibilidad. En este ámbito, el estudio apunta algunos aspectos muy interesantes.



En una sociedad tan mediática como en la que vivimos es tan importante hacer las cosas bien como hacerlas saber. La comunicación de la RSE es crucial para afianzar este paradigma de gestión que está revolucionando la forma de hacer negocios en el siglo XXI.

Uno de ellos es el auge de las herramientas 2.0 como redes sociales, webs y blogs para la comunicación con los grupos de interés o *stakeholders*. En general, la mayoría de iniciativas previstas para mejorar la interrelación con las partes interesadas en las organizaciones a las que pertenecen los expertos que han participado en el informe contemplan el uso de nuevas tecnologías, como la implantación de nuevas soluciones informáticas, televisión IP...

Otra tendencia interesante es la inclusión de iniciativas de mejora del diálogo *multistakeholder* en los planes de RSE y/o planes de negocio, en línea con la evolución hacia una Responsabilidad Social cada vez más estratégica. En este sentido, el estudio apunta que las organizaciones están priorizando las iniciativas de Responsabilidad Social Empresarial (RSE) más estratégicas, lo que viene a decirnos que el diálogo con las partes interesadas se considera cada vez más clave para el devenir de la organización. También se nombran los códigos de conducta y las memorias de sostenibilidad como herramientas para mejorar la comunicación con las partes interesadas.

Está claro que en una sociedad tan mediática como en la que vivimos es que tan importante es hacer las cosas bien como hacerlas saber. La comunicación de la RSE es crucial para afianzar este paradigma de gestión que está revolucionando la forma de hacer negocios en el siglo XXI. Quedan aún muchos retos por alcanzar en el ámbito de la Responsabilidad Social. Integrar plenamente la RSE en el modelo de gestión; hacer llegar la Responsabilidad Social a toda la ciudadanía; lograr su implantación generalizada entre las pymes. Lograrlos no será posible sin la labor de todos aquellos que nos dedicamos a la Comunicación Responsable, ya sea desde los propios departamentos de Comunicación y de RSE de las organizaciones o desde agencias y/o editoriales como MediaResponsable.

RESPONSABILIDAD SOCIAL EMPRESARIAL



Huber Obeso

Gerente de Huber y Ana Animación

La idea de crear una empresa puede surgir de formas muy diversas. Llevar a cabo esa idea es harina de otro costal. El devenir de la vida y el día a día de un empresario o una empresaria puede ser tan gratificante como desolador.

Nosotros, en concreto, hemos pasado por varias fases como si de una montaña rusa se tratase: miedos, dudas, alegrías, expectativas no cumplidas... pero el tiempo pone las cosas en su sitio.

Una empresa no deja de ser como un *ser vivo* que crece, se desarrolla, pasa su adolescencia (inquieta y rebelde) y llega a una madurez que no puede ser nunca vejez. En nuestro caso, tratamos que día a día nuestra empresa sea un poco más joven y competitiva.

Puedes pensar que todo es mérito propio pero enseguida te das cuenta de que una empresa no es sólo fruto de los emprendedores que la crean, sino que en ella influyen de forma decisiva, el entorno en el que se desenvuelve y para el que actúa, los trabajadores y trabajadoras que colaboran y la cuidan, así como el resto de los agentes de interés que de ella participan.

Una vez que te das cuenta de esto, piensas que tienes que devolverles de forma equitativa, el esfuerzo que emplean todos aquellos que tripulan la nave de tu empresa. Es por esto que consideramos colaborar en proyectos que tengan que ver con la Responsabilidad Social Empresarial, queremos implicarnos y aprender a mantener relaciones de agradecimiento y cordialidad con todos aquellos agentes que contribuyen a que día a día seamos mayores, fuertes y responsables.

En cualquier caso lo que pasa de ser una acción desinteresada y por puro convencimiento de que las cosas han de hacerse bien, hoy en día pasa a tener reconocimiento a nivel social e institucional.

La tendencia está en una empresa que además de generar beneficios, puestos de trabajo y riqueza en su entorno, lo haga de una forma socialmente responsable. Es por ello que en HUBER Y ANA consideramos que la verdadera integración de la RSE en una empresa debe empezar mediante el compromiso por parte de la misma de querer asumir e interiorizar la escala de valores imperante actualmente en la sociedad en sus decisiones y actividades.

Citando a Dumas, la RSE se podría resumir en la célebre frase: *Uno para todos, todos para uno.*



Una empresa no es sólo fruto de los emprendedores que la crean, sino que en ella influyen de forma decisiva, el entorno en el que se desenvuelve y para el que actúa, los trabajadores y trabajadoras que colaboran y la cuidan, así como el resto de los agentes de interés que de ella participan.

LA RSE NACE CON LA EMPRESA...



Julio Tamés

Director de Responsabilidad Social ITVASA

.... la cuestión es hasta donde somos capaces para desarrollarla. La responsabilidad social de las empresas no es algo que se pueda cuestionar en tiempos de crisis.

Para llegar a esta valoración es evidente que no podemos entender la RSE como una herramienta rígida que genera unos beneficios y tiene unos costes. Debemos movernos con enfoques dinámicos, que nos permitan buscar en estos momentos las fórmulas adecuadas para desarrollar líneas de actuación que consigan unos resultados equilibrados para todas nuestras partes interesadas. Es evidente que cada empresa tiene que buscar su modelo de desarrollo de la RSE. Un modelo que se ajuste a su contexto productivo, laboral, económico, social y medioambiental.

La recesión económica actual deja en evidencia que determinadas estrategias empresariales, voraces y cortoplacistas, son una bomba de relojería que acaba estallando más pronto que tarde. En este contexto, aparecen las soluciones vinculadas a una mayor responsabilidad social que manifiesta plenamente como la RSE debe ser un enfoque clave del nuevo modelo socioeconómico que debemos afrontar.

Las personas que desarrollamos nuestra labor en PYMES, debemos buscar fórmulas imaginativas que nos permitan establecer estrategias básicas de desarrollo de la responsabilidad social compatibles con nuestras posibilidades.

La adhesión al Pacto Mundial de Naciones Unidas es una herramienta que nos permite de forma sencilla hacer una autoevaluación de nuestra situación. El Informe de Progreso que debemos realizar anualmente, nos ayuda a superarnos y a compartir experiencias con otras organizaciones. ¿Crecemos juntos?



**La recesión económica actual
deja en evidencia que determinadas
estrategias empresariales, voraces y cortoplacistas,
son una bomba de relojería que acaba estallando
más pronto que tarde. En este contexto, aparecen las
soluciones vinculadas a una mayor responsabilidad
social que manifiesta plenamente como la RSE
debe ser un enfoque clave del nuevo modelo
socioeconómico que debemos afrontar.**

HACIA UN MODELO INTEGRAL DE RSE



Belén Luzuriaga

Directora de Desarrollo Corporativa del Grupo Lacera

Hoy en día *la empresa por y para los beneficios; la empresa por y para los accionistas* es un pensamiento caduco, hemos evolucionado de forma que podemos considerar que todo lo implicado con la actividad empresarial: personal, proveedores, administraciones, clientes y sociedad en general... se convierte en protagonista de la responsabilidad social.

No existe una única definición que describa la RSE, en general todas atienden al grado de compromiso de la empresa en relación a su entorno, pero es importante señalar que el Libro verde de la Unión Europea *Fomentar un marco europeo para la responsabilidad social de las empresas*, define la RSE como *la integración voluntaria, por parte de las empresas de las preocupaciones sociales y medioambientales en sus operaciones comerciales y sus relaciones con sus stakeholders*.

La palabra clave en este caso, es *voluntaria*, en los últimos tiempos venimos escuchando opiniones acerca de legislar en materia de responsabilidad social, eso acabaría realmente con el concepto que venimos utilizando y tendríamos que hablar de otra cosa, inventarnos otro nombre porque habríamos sentenciado la responsabilidad social como tal. Ahondando en la idea de voluntariedad, cada empresa puede entender que su gestión es responsable por muy diferentes motivos, y centrar sus acciones en muy diversos ámbitos según sus particulares circunstancias.

Es de destacar la relevancia de contar con una cultura de empresa determinada para dirigir la estrategia a este ámbito de RS, por este motivo, cada empresa puede valorar si quiere o no ser responsable socialmente, así como escoger la forma para serlo.

En Grupo Lacera hemos centrado nuestra acción responsable en la gestión de personas, entendemos la RSE basada en filantropía y acciones sociales, pero no queremos caracterizar nuestra res-

ponsabilidad solo en esos ámbitos, de los que además, son de los primeros de los que se prescinde ante una crisis económica.

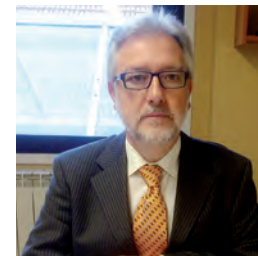
Por ello, hemos optado por integrar la responsabilidad social en nuestra estrategia y constituye un valor añadido a nuestra actividad empresarial que además es sostenible independientemente de la coyuntura económica, porque las acciones van dirigidas fundamentalmente a la promoción de la igualdad, la integración, la conciliación y la formación de nuestros recursos humanos.

Y ¿qué se consigue con estas acciones?, sin lugar a duda, se aumenta el nivel de satisfacción, pertenencia, compromiso y lealtad del personal ya que se promueve la estabilidad y el bienestar de la plantilla que además es más productiva. Y en estos tiempos en los que se nos exige mayor productividad para salir de la crisis económica, estas acciones se convierten en la herramienta necesaria para su promoción.

Pero también es importante ser una empresa sostenible y no descuidar los ámbitos medioambientales, por eso, conviene trabajar bajo parámetros como el Reglamento Europeo EMAS o apostar por un sistema de gestión bajo el modelo de excelencia EFQM además de certificarse en ISO 9001 y 14001. Todo esto junto con puntuales patrocinios y acciones sociales dirigidas a colectivos desfavorecidos pueden englobar la filosofía de nuestra particular responsabilidad social.

En definitiva, defendemos un modelo voluntario de responsabilidad social en el que se prioricen medidas que beneficien al cliente interno: el personal de la propia empresa, con independencia de que puedan adoptarse iniciativas en cualquier otro ámbito.

LA RSE COMO CONTRIBUCIÓN A LA CONSTRUCCIÓN DE SOCIEDADES MÁS JUSTAS



Miguel Jueas

Gerente del Centro de Empresas La Curtidora

La Responsabilidad Social Corporativa (RSC), también llamada Empresarial (RSE) está formada por una serie de prácticas, de carácter voluntario, que algunas empresas tienen como compromiso de su organización para contribuir a la mejora de la sociedad a través de la calidad de sus procesos productivos y a sus relaciones con la sociedad, tales como el respeto al medio ambiente, el suministro de productos o servicios útiles y en condiciones justas o el respeto a los derechos humanos en las condiciones laborales.

Nace la RSC hace poco más de una década, en un entorno de cambio en el escenario empresarial. Son los años de inicio de la globalización de los mercados y del despegue tecnológico, en especial internet y la telefonía móvil. También, y muy especialmente, de grandes escándalos empresariales como los de ENRON o SHELL, que condujeron a algunas empresas al desarrollo de algunas acciones no encaminadas únicamente a la obtención de beneficio económico si no a un mayor compromiso social.

Todavía son muy pocas las empresas que tienen una política de RSC establecida. En parte, el pequeñísimo tamaño de la mayor parte de las empresas que va muy unido a su capacidad de desarrollo empresarial y al nivel de su gestión, lo explica.

Sin embargo, es deseable que los ciudadanos, las empresas y las administraciones públicas, den valor a estas iniciativas como en su momento se hizo con las empresas con una certificación en calidad. Sería bueno que las organizaciones empresariales comprometidas con la sociedad, pudieran obtener de ésta, en justa correspondencia, un retorno a su esfuerzo y voluntad.

Pero también sería justo y muy necesario que esa RS fuera ejercida de modo real, transparente y que pudiera ser evaluada, medida y certificada de forma independiente, evitando así los falsos compromisos y las etiquetas vacías de contenidos que se dan,

con mayor frecuencia de la deseable en áreas como la calidad y el medio ambiente.

Y esto debe ser así en la medida en que la etiqueta de empresa comprometida con la RSC, sea un marchamo conocido y bien valorado por los empleados, las empresas y la sociedad en general, sin el riesgo de generar un nuevo y lucrativo negocio por encima de qué hacer, qué medir y cómo hacerlo.



El mejor premio para todas las empresas pioneras en políticas de responsabilidad social, deber ser y es la satisfacción de ser como son y de contribuir a la construcción de unas relaciones más justas, en el marco de unas sociedades modernas, abiertas y solidarias

Sin duda estamos ante un paso importante para las empresas, que requerirá mucho rigor, mucha discusión y tiempo para su desarrollo que, por otra parte, parece imparable. No tiene sentido ni deberá tenerlo, la presencia de entidades cuya misión consista en publicitar bondades sin límite de empresas o administraciones a cambio de su generosa contribución económica al mayor lustre del acto de entrega del galardón, ganado no se sabe cómo, cuando, ni por qué. En este sentido, medios como internet contribuirán a que las cosas estén en su justo sitio, poniendo en valor a quienes realmente ejercen políticas sociales. Mientras todo esto va sucediendo, el mejor premio para todas las empresas pioneras en políticas de responsabilidad social, deber ser y es la satisfacción de ser como son y de contribuir a la construcción de unas relaciones más justas, en el marco de unas sociedades modernas, abiertas y solidarias.

EL FUTURO EMPRESARIAL PASA POR INTEGRAR LA SOSTENIBILIDAD



Diego Vélez Garzón
Director General de Minova

El futuro empresarial pasa por integrar la sostenibilidad a la cultura organizacional. Para ello las empresas deben de construir culturas marcadas por un compromiso holístico. El presente exige ser transparentes, así como identificar y evaluar los riesgos que cada organización supone a la sociedad, aplicar mecanismos de control y encontrar las oportunidades de mejora continua. El éxito y la supervivencia empresarial dependen de la capacidad de adaptación a la eficiencia y de reacción a medios adversos.

El beneficio no debe de ser sólo económico ni exclusivo para los miembros más influyentes de las organizaciones, sino equitativo en medida y forma para todas las partes integrantes, desde los empleados, clientes, accionistas, la comunidad y el planeta. Para ello es fundamental que se fomenten aptitudes y comportamientos adecuados, se creen valores, se establezcan mecanismo de comunicación y retroalimentación bidireccionales tanto internos como externos.

El futuro empresarial se presenta sin duda alguna complicado, sin embargo tenemos que aprender a desafiarnos a nosotros mismos y a esforzarnos por tener un impacto positivo en nuestros clientes, empleados, compañeros y en toda la sociedad en la que nos encontramos ubicados. Es hora de valorar los intangibles empresariales de la forma que se merecen. Con el fin de comenzar el camino hacia el futuro en Minova hemos comenzado un programa de cultura entorno a “cumplir la promesa”. Esta promesa se basa en conductas de responsabilidad personal para la entrega de resultados. El cumplimiento de la promesa se define mediante cuatro principios fundamentales que guían nuestra forma de actuar y que describimos a continuación:



El futuro empresarial se presenta sin duda alguna complicado, sin embargo tenemos que aprender a desafiarnos a nosotros mismos y a esforzarnos por tener un impacto positivo en nuestros clientes, empleados, compañeros y en toda la sociedad en la que nos encontramos ubicados. Es hora de valorar los intangibles empresariales de la forma que se merecen.

Seguridad, Salud y Medio Ambiente - Asegurar el futuro: Preocupándonos ante todo por el bienestar de las personas y el medio ambiente. Ningún lesionado nunca. Prevención de la contaminación, de los daños y los deterioros a la salud. Promoción de la sensibilización ambiental, la seguridad.

Trabajando Juntos: Éxito compartido, como equipo y como individuo. Potenciación del capital humano, dando oportunidades para la formación continua, la comunicación y el contacto permanente entre la dirección y los empleados.

Responsabilidad comercial: Manejando el negocio como si fuera propio. Excelencia en el servicio y mejora sostenible de la sociedad.

Soluciones creativas para nuestros clientes: Pensando de manera eficaz para responder rápidamente a los problemas de nuestros clientes

INVESTIGACIÓN, MOVILIDAD INTERNACIONAL Y EMPRESA



UNIVERSIDAD DE OVIEDO

Vicente Gotor

Rector de la Universidad de Oviedo



El concepto de responsabilidad social empresarial (RSE) admite muchas definiciones, pero todas ellas coinciden en afirmar que abarca un conjunto de iniciativas, adoptadas por las empresas de forma voluntaria, más allá de sus obligaciones legales, que implican integrar en la gestión empresarial las preocupaciones sociales, laborales y medioambientales.

La RSE constituye principalmente una conducta responsable hacia los empleados, los clientes y la sociedad en su conjunto, un compromiso de la empresa con la competitividad, la creación de riqueza, la innovación y el empleo.

Dentro de este compromiso ocupa un lugar importante la inversión en investigación, desarrollo e innovación. Así lo reconoció la Comisión Europea al considerar la responsabilidad social empresarial como un factor básico para el desarrollo de la estrategia de Lisboa, diseñada en el año 2000 para convertir a la Unión Europea en *la economía basada en el conocimiento más competitiva y dinámica del mundo, capaz de crecer económicamente de manera sostenible con más y mejores empleos y una mayor cohesión social, dentro del respeto al medio ambiente.*

Solemos oír que, gracias a la I+D+i, la competitividad de las empresas mejora. La escasa actividad en I+D+i en una región conduce a la merma de la competitividad de las empresas, al aumento del desempleo y al diseño de puestos de trabajo poco cualificados. Considérese, asimismo, que de esta situación se deriva un relevante desajuste en el mercado laboral, donde es posible que trabajadores muy cualificados ocupen puestos de trabajo descualificados, situación traducible en la insatisfacción de quien percibe que su formación se infravalora. Hoy en día, un papel relevante para potenciar la I+D de una región es la movilidad y captación de talentos. La movilidad internacional es un deber inexcusable para los jóvenes, pero desde ese mismo convencimiento, debemos

decir que es también una responsabilidad de las universidades, de los gobiernos y de la sociedad en general, aprovechar el potencial investigador de nuestros doctores y el capital humano que hemos formado. Debemos ser inteligentes y creativos para encontrar los mecanismos que permitan que el talento que un día estimulamos pueda devolver a la sociedad todos los conocimientos adquiridos.



La universidad de Oviedo ha iniciado un camino en el que perseguimos un doble objetivo: ser mejor universidad para nuestros alumnos y mejor universidad para nuestra sociedad y la empresa.

La universidad de Oviedo ha iniciado un camino en el que perseguimos un doble objetivo: ser mejor universidad para nuestros alumnos y mejor universidad para nuestra sociedad y la empresa. Y la ruta para conseguirlo está trazada en nuestro Campus de Excelencia Internacional. Hemos cumplido un año y creo que podemos estar satisfechos. Hemos logrado elevar considerablemente las movibilidades de nuestros estudiantes y se ha duplicado el número de profesores con estancias en universidades extranjeras. También hemos realizado un esfuerzo en la formación en idiomas, con la incorporación de grupos bilingües a alguno de nuestros grados. Queremos ir más allá y ofrecer al estudiante la opción de cursar un grado completo bilingüe, o de estudiar una doble titulación con una universidad extranjera. Este valor añadido de nuestros egresados deberá ser tendido por las empresas si quieren ser competitivas.

Acusmed que cumple 10 años de vida es consciente de la apuesta por la I+D+i, y no me queda más que felicitar a esta empresa en este aniversario y desearle que siga cosechando los éxitos que ha venido alcanzando en estos años.

LA RSE AL ALCANCE DE TODAS LAS EMPRESAS



Begoña Fernández Vaciero

Directora de Consultoría de Vaciero Economistas y Abogados

La responsabilidad social empresarial (RSE) es un término que se ha incorporado en los últimos años a la gestión empresarial, sin embargo muchas empresas entienden que la RSE es algo que sólo afecta a las empresas más *grandes y poderosas*.

Si por RSE entendemos la forma en que las empresas integran en su relación con los grupos de interés las preocupaciones sociales, es fácil encontrar acciones y posibilidades de aplicación en cualquier empresa, independientemente de su tamaño.

Es lógico que las empresas grandes actúen en esta materia a través de medidas que impactan directamente en el exterior reforzando sus valores y su imagen, pero también es lógico pensar que tanto las grandes empresas como las pymes deben empezar a desarrollar su responsabilidad social a través de las personas que trabajan en la empresa.

Este grupo de interés es una potente palanca de transmisión de la imagen de la compañía, y tan sólo se requiere de políticas que consideren a las personas de la empresa con sus circunstancias y condiciones sociales más allá de las obligaciones legales de la empresa. Así, podríamos hablar de RSE interna. Para aplicar la RSE interna no hay fórmulas mágicas, la clave es actuar desde la flexibilidad y analizar y adecuarse a las necesidades de nuestro equipo.

Dando respuesta a preguntas como: ¿qué valores tiene mi empresa? ¿Qué valores tienen las personas de mi organización? ¿Entiendo los intereses y necesidades de los distintos grupos de personas (según edad, sexo, categoría profesional, etc.)?, Podremos plantearnos qué ofrecer a nuestros empleados, desarrollar buenas prácticas y ponerlas en valor como empresa con el consiguiente reconocimiento social.



Si por RSE entendemos la forma en que las empresas integran en su relación con los grupos de interés las preocupaciones sociales, es fácil encontrar acciones y posibilidades de aplicación en cualquier empresa, independientemente de su tamaño.

Trabajando con RSE interna desarrollamos equipos más motivados y aportamos valor a la sociedad desde lo más accesible en nuestro entorno empresarial: las personas que trabajan con nosotros.



Cuando mamá sale del trabajo
vamos juntas al parque y nos lo
pasamos muy bien.



Marina Solís Vázquez
8 años

SOBRE...

**LA GESTIÓN DE
PERSONAS Y LA RS**

LA RS DE LAS ORGANIZACIONES EN LA GESTIÓN DE PERSONAS



Fernando Pintueles García

Presidente de AEDIPE - Asturias

La Gestión Responsabilidad Social de las Empresas

(RSE) es una actitud en la gestión que es tanto competencia de los propietarios de las empresas como de sus directivos. Ser empresas con una gestión responsable depende de las personas que las integran, y que piensen y actúen con una visión, una misión y una estrategia responsable, gradual ascendente y sostenible en el tiempo. Y esta actitud es independientemente del tamaño de las empresas.

Al hilo de párrafo anterior la Responsabilidad Social hay que desarrollarla de forma transversal ya que es uno de los pilares de la estrategia empresarial, aplicándose en todos los objetivos de todas las áreas de gestión de las organizaciones hasta que esta sea connatural a la actividad de la organización.

Lo que es claro es que en RS admite grados, es decir, como casi todo en la vida nada es blanco ni nada es negro por ello es una de los caminos para alcanzar la excelencia de las personas que las dirigen y de las personas que en ella trabajan.

Por ello, para poder desarrollar la RSE el primer análisis y reflexión que hay que realizar es identificarlos a todos los grupos de interés tanto interno como externo y hacerlos participar en el proceso de definición, desarrollo y consolidación de la RSE.

En definitiva la RSE va más allá que de cumplir la ley general y las normas concordantes. Todos somos conscientes que hay que abonar los salarios, las cotizaciones a la Seguridad Social, duración de la jornada, descansos, horas extras (...)

Pero normativa laboral no obliga a que en la gestión las empresas tengan en cuenta las opiniones y sugerencias de los empleados, que existan oportunidades de formación de desarrollo personal y

profesional, el cumplir la ley de igualdad y conciliación más allá de lo que su literalidad exige. Esto ejemplos entre otros posibles forman parte de la RSE.

Así las ventajas de una adecuada Política de Responsabilidad Social, es decir de una adecuada actitud de las personas que integran la organización, contribuye a atraer, retener motivar, fidelizar y comprometer a empleados y directivos en el proyecto de la organización. También, en el orden interno, contribuye a crear un clima laboral de transparencia y confianza en las relaciones laborales facilitando la implementación de buenas prácticas que implica la reducción del absentismo y de los accidentes laborales, el incremento de la productividad y la disminución de las ineficiencias del proceso.

Y para finalizar, casi como empeño, el presente artículo hay que recalcar que todas las organizaciones pueden aplicar medidas de Responsabilidad Social.



Las ventajas de una adecuada Política de Responsabilidad Social, es decir de una adecuada actitud de las personas que integran la organización, contribuye a atraer, retener motivar, fidelizar y comprometer a empleados y directivos en el proyecto de la organización.

FLEXIBILIDAD UN CAMBIO DE PARADIGMA



Marisa Cruzado
Consejera Delegada de CVA

Arrastramos muchos años de historia en los que el mundo de la empresa ha sido principalmente masculino. Pero a partir de los años 70, con la incorporación masiva de la mujer al mundo del trabajo ese modelo está abocado a desaparecer. No es una cuestión de voluntades sino de pura y simple practicidad.

Hombres y mujeres, formamos una fuerza de trabajo mucho más completa. Somos diferentes, sí, y en esa diferencia está la riqueza del nuevo modelo. La visión de los negocios en el nuevo siglo pasa por una revisión del modelo de gestión (del presencial, al de resultados), por una mayor flexibilidad en los horarios y sobre todo, por un mayor respeto por el tiempo personal de los profesionales, sea cuál sea su modelo de vida.

La responsabilidad social de las empresas de este nuevo paradigma se basa en el respeto hacia su principal valor: el capital humano. Crear un entorno flexible en el que cada trabajador pueda dar lo mejor de sí mismo en productividad, innovación y desarrollo y al mismo tiempo, permita que se realice como persona, es una exigencia acorde con los tiempos. Y con el deseo de mejorar la calidad de vida y la salud de la sociedad.

Los Premios Empresa Flexible, organizados por Comunicación de Valor Añadido (CVA), celebran este año su X Edición. En estos diez años, esta iniciativa ha detectado y difundido las mejores prácticas en flexibilidad y ha puesto su granito de arena para que cada vez sean más las organizaciones que saben que las políticas de equilibrio de la vida profesional y personal, mejoran sus resultados y aportan valor a su imagen de marca.



La responsabilidad social de las empresas de este nuevo paradigma se basa en el respeto hacia su principal valor: el capital humano. Crear un entorno flexible en el que cada trabajador pueda dar lo mejor de sí mismo en productividad, innovación y desarrollo y al mismo tiempo, permita que se realice como persona, es una exigencia acorde con los tiempos. Y con el deseo de mejorar la calidad de vida y la salud de la sociedad.

LA RSC HERRAMIENTA DE GESTIÓN

FEMETA

FEDERACIÓN DE EMPRESARIOS DEL
METAL Y AFINES DEL
PRINCIPADO DE ASTURIAS



César Figaredo de la Mora

Presidente de FEMETA

Los recursos humanos han sido históricamente en las empresas industriales, y en consecuencia, del Sector del Metal de Asturias, uno de sus principales activos, por no decir el fundamental, y todo ello derivado del largo proceso formativo que se requiere para llegar a obtener un oficial en el sentido estricto de la palabra, es decir, con los conocimientos teóricos precisos, con las destrezas prácticas necesarias y con los hábitos de esfuerzo, puntualidad, orden y obediencia a las órdenes recibidas que son indispensables para la actividad laboral. Así mismo el alto nivel tecnológico y de especialización, exige un plus al conjunto de trabajadores del Sector, en lo que a su formación continua se refiere, fortaleciendo su papel preponderante en las compañías.

A su vez, la conciencia social de las grandes y medianas empresas del Sector en Asturias fue un referente en la extensión y desarrollo de la cultura, la formación profesional, la sanidad y el deporte. Léase Ensidesa, Duro Felguera, Fábrica de Armas, Moreda o Adaro, entre otras.

Sobre estas bases, tras una larga evolución y coincidiendo con la entrada del siglo XXI, se han intensificado y generalizado prácticas que hasta hace muy poco eran patrimonio de unos pocos, y han comenzado a acuñarse conceptos como calidad, medioambiente, innovación o, sobre la que ahora reflexionamos, la responsabilidad social corporativa.

Es decir, las compañías han profundizado aun más en su conciencia social, lo que les lleva a devolver a la sociedad, también a través de estos instrumentos y no sólo los tributarios o de Seguridad Social, las oportunidades que recibieron a cambio y a retribuirle la ayuda que le ha permitido alcanzar el éxito.

La disyuntiva que se plantea en la actual coyuntura económica es si éste es un buen momento para seguir manteniendo las políticas de Responsabilidad Social Corporativa. La inmediata reacción, impulsiva y poco meditada, llevaría a una restricción absoluta de este tipo de manifestaciones, dejando al margen la filantropía empresarial. Sin embargo la realidad es que la RSC se sigue manteniendo, y en algunos casos, reorientando.

El colectivo empresarial es consciente de que el principal valor de su compañía, como antes señalaba, estriba en unos recursos humanos cualificados y profesionales, pero también satisfechos con sus puestos de trabajo, su entorno laboral y su vínculo empresarial. Ahora más que nunca, las personas necesitan ser incentivadas y motivadas, porque su implicación, en un elevado porcentaje, es la clave del éxito. Por eso, las políticas sociales empresariales se dirigen actualmente de manera prioritaria hacia los recursos humanos, invitando sin excusa a realizar una actualización de los valores y la misión corporativa empresarial.



Las personas necesitan ser incentivadas y motivadas, porque su implicación, en un elevado porcentaje, es la clave del éxito. Por eso, las políticas sociales empresariales se dirigen actualmente de manera prioritaria hacia los recursos humanos, invitando sin excusa a realizar una actualización de los valores y la misión corporativa empresarial.

DESARROLLAMOS A LAS PERSONAS PARA SER MEJORES PERSONAS Y MEJORES PROFESIONALES



Marian Hurlé Díaz

Directora de Desarrollo de Personas en SEM Grupo

Las empresas no deben limitarse a cumplir y lograr resultados, sino que deben ser capaces de aportar valor añadido, no ya sólo a sus clientes, sino a todos los grupos de interés. Se hace imperativo crear cadenas de valor con clientes y proveedores, así como potenciar a nuestros empleados, consiguiendo que se desarrollen no sólo a nivel profesional, sino también personal. Así entendemos en Grupo SEM la RSC, a través de la gestión de nuestros valores.

Actualmente se demuestra qué empresas tienen una apuesta firme por la RSC ya que es uno de los aspectos considerado como superfluo cuando la situación se recrudece. Aunque mucha gente cree que es algo que no aporta valor, no es así. En situaciones difíciles es cuando debe aflorar el ingenio. Debemos marcar la diferencia, y la RSC es una forma de conseguirlo.

Queremos devolver a la sociedad personas implicadas con su trabajo, desarrolladas y felices, que puedan verter su potencial hacia su entorno, consiguiendo que entiendan que el cambio empieza en uno mismo, que todos podemos aportar nuestro granito de arena para que el mundo en que vivimos sea mejor.

Entendemos la RSC en un sentido amplio, buscando siempre la sostenibilidad de la compañía y de la persona (mediante su equilibrio físico, mental y emocional). A través de nuestro Modelo de Transformación basado en valores (elegidos por los integrantes de la compañía) desarrollamos a las personas para ser mejores profesionales y mejores personas, poniendo en marcha planes de acción que logren una relación más saludable con sus compañeros, clientes, proveedores y sociedad en general, así como consiguiendo resultados económicos para la compañía. Si nuestros equipos están desarrollados y en la propia empresa se fomentan valores

como la comunicación, el trabajo en equipo, la integridad, etc. tenemos claro que funcionaremos mejor y más cohesionados. Para nosotros el futuro pasa por aprovechar y potenciar el talento de los empleados, convirtiendo el trabajo en una experiencia que merezca la pena vivir.



Actualmente se demuestra qué empresas tienen una apuesta firme por la RSC ya que es uno de los aspectos considerado como superfluo cuando la situación se recrudece. Aunque mucha gente cree que es algo que no aporta valor, no es así. En situaciones difíciles es cuando debe aflorar el ingenio. Debemos marcar la diferencia, y la RSC es una forma de conseguirlo.

Aunque sean diferentes
son geniales



Pola Menéndez Rivero.

7 años

SOBRE...

**, LA RSE
EN ÉPOCA DE CRISIS**

LA RSE CUMPLIMIENTO LEGAL Y CUIDADO DEL ENTORNO



Marcos Martínez Delgado

Gerente / Secretario General de ASOCAS

En los tiempos que estamos, con una crisis que ha mermado la capacidad de muchas empresas y un contexto de economía y sociedad global imparable, caracterizado por una interdependencia cada vez mayor, las responsabilidades sociales de las empresas, ocupan un espacio protagonista y definitivo.

Las acciones y decisiones a tomar en el liderazgo de las empresas no pueden huir de la responsabilidad cuyas consecuencias afecten a los diferentes grupos de interés de la empresa en los que hay que incluir a los tradicionales grupos de clientes, trabajadores, proveedores, sociedad y propietarios o accionistas, una responsabilidad hacia el desarrollo sostenible para el cuidado de nuestro entorno.

Las grandes corporaciones empresariales deben ser líderes en este desarrollo y en algunos casos lo son y estas iniciativas van generando un marco de confianza general, que resulta imprescindible para que la sociedad se desarrolle en sus diferentes aspectos. Es por ello que estas entidades tendrán que demostrar su liderazgo también ahora, como lo han sido en etapas en las que eran imprescindibles otros objetivos globales como eran el crecimiento económico, la calidad, cuidado del medioambiente o la seguridad de los trabajadores.

ÉTICA EMPRESARIAL COMO FUNDAMENTO DE LA RSE

La responsabilidad social de la empresa (RSE) está en la concepción de la empresa como una organización que responde a criterios éticos de comportamiento. Criterios éticos impuestos por los líderes de las organizaciones.

Las empresas tienen una actividad y para su desarrollo llevan a cabo diferentes actuaciones en el día a día. Esta forma de hacer las cosas, es lo que intenta orientar la ética empresarial, configurando una cultura empresarial que responda a las exigencias de los grupos de interés de la empresa.

Al unir, por un lado, la responsabilidad de la empresa, sustentada en su libertad a la hora de tomar sus decisiones de acción, y, por otro lado, el modelo de empresa plural, en el que aparecen diferentes grupos de interés, surge el concepto de Responsabilidad Social de la Empresa.

La empresa que tiene en cuenta los intereses de sus diferentes grupos de interés habrá dado ya el primer paso hacia la gestión de la responsabilidad social.

RESPONSABILIDAD SOCIAL DE EMPRESA (RSE)

La RSE abarca tres aspectos fundamentales: responsabilidad económica (generar riqueza, obtener beneficios y minimizar los costes), responsabilidad social (la empresa, ha de dar respuesta a las demandas que la sociedad le plantea en valores y pautas de comportamiento. De este modo, la empresa conseguirá estar integrada en el entorno) y responsabilidad medioambiental (el cuidado del entorno físico es una necesidad para la subsistencia de la empresa, ya que, por un lado, parte de las cuestiones medioambientales se encuentran reguladas y, por otro lado, el respeto y cuidado del medioambiente es una cuestión clave para llevar a cabo un desarrollo sostenible). Atender a estas tres cuestiones es necesario para hacer de la empresa un proyecto legitimado socialmente y perdurable en el tiempo.

La RSE no constituye un acto de filantropía. Una empresa socialmente responsable es aquella que lleva adelante un negocio rentable, teniendo en cuenta todos los efectos ambientales, sociales y económicos – positivos y negativos - que genera en la sociedad.

Una empresa que incorpora la RSE en su gestión, es una empresa proactiva y está más preparada para anticipar el futuro en tiempos de incertidumbre como los actuales. Asumir la responsabilidad social es también un factor de innovación para las empresas.

LA RS DE LA ADMINISTRACIÓN PÚBLICA EN TIEMPOS DE CRISIS

Vivimos momentos de grandes transformaciones, inmersos en una profunda crisis económica de origen financiero, cuyo impacto sobre los sectores más vulnerables de la población no pueden dejarnos indiferentes; cambios transcendentales en lo sociológico, una revolución tecnológica imparable...; la crisis trasciende lo económico genera incertidumbre y desconfianza en la ciudadanía y nos obliga a repensar nuestro modelo de valores.

El ejercicio de la Responsabilidad Social es una obligación de las administraciones y empresas públicas y, ante situaciones como las que vivimos, debemos actuar de manera más proactiva si cabe, rindiendo cuentas (transparencia) a la sociedad del uso eficiente y responsable de los recursos que gestionamos. No hay responsabilidad social sin comportamiento ético.

El Ayuntamiento de Avilés tiene entre sus compromisos hacer de la ciudad un espacio de dinamización económica, cohesión social y respeto medioambiental; en un clima de transparencia y participación, generando oportunidades para que todas las personas puedan realizar su proyecto de vida en las mejores condiciones. Estos objetivos, compartidos con agentes económicos y sociales (corresponsabilidad), se recogen en el Acuerdo *Avilés Avanza hacia un territorio económica y socialmente responsable* que compromete actuaciones en los siguientes ámbitos:

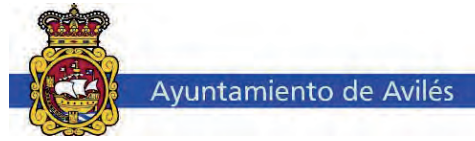
Promoción Económica: apoyando a las personas emprendedoras, potenciando la constitución de Empresas de Inserción y fomentando la actividad de los Centros Especiales de Empleo; dotando a la ciudad de nuevos equipamientos para el desarrollo de iniciativas económicas (Escuela de Emprendedoras) o impulsando prácticas de responsabilidad social entre el tejido empresarial.

Sociedad del Conocimiento e Innovación: favoreciendo la e-inclusión a través de los Centros de Dinamización Tecnológica, la participación en redes, la certificación de calidad y buenas prácticas e impulsando la modernización de nuestra administración para hacerla más cercana a la ciudadanía. La distinción de Avilés como Ciudad de la Ciencia y la Innovación supone un importante reconocimiento al esfuerzo innovador en la ciudad y será, sin duda, un impulso para la generación de conocimiento

Formación y Empleo: promoviendo la incorporación a la actividad laboral de las personas desempleadas, especialmente de aquellas en situación y/o riesgo de exclusión y avanzando en políticas de cohesión a través del empleo, mediante una atención profesional personalizada y mantenida en el tiempo, objetivos que orientan nuestro Programa Territorial de Empleo.

Este es el marco de referencia que ha inspirado el desarrollo normativo de la *Instrucción para la inclusión de criterios sociales en los contratos públicos del Ayuntamiento de Avilés* (ICSA), aprobada en sesión plenaria de junio de 2009.

Esta disposición responde a la necesidad de hacer una gestión más responsable de los recursos públicos. La Administración Pública es la mayor contratante del país, generadora de empleos directos e indirectos, con cifras que superan el 15% del PIB. Con la aprobación de esta Instrucción, el Ayuntamiento de Avilés pretende contribuir a la promoción de la igualdad de oportunidades en el acceso al empleo, a la calidad y estabilidad en el mismo, a la vez que impulsar una cultura empresarial de la responsabilidad social en el territorio.



Pilar Varela Díaz

Alcaldesa del Ayuntamiento de Avilés

Medio Ambiente: sumando esfuerzos en la ciudad desde los diferentes grupos de interés en la construcción de un territorio medioambientalmente sostenible. La constitución del Parteneriado *Avilés más sostenible*, ha permitido la articulación de un espacio y una dinámica de cooperación, donde están representadas instituciones, entidades ciudadanas, centros educativos y empresas del territorio. En este ámbito estamos desarrollando el Proyecto *Avilés Suma Aceite*, que pone en marcha un sistema para el reciclaje del aceite doméstico usado y es un buen ejemplo del compromiso y respeto hacia el medio ambiente, la inserción socio-laboral y la cooperación público-privada que fortalece la responsabilidad social en el territorio.

Cohesión Social: objetivo transversal a todas las políticas municipales, impulsada desde actuaciones diversas: acogida y acompañamiento; educación a lo largo de la vida; apoyo a los procesos de autonomía; red de servicios sociales y proyectos por la inclusión; igualdad, corresponsabilidad y conciliación; cooperación y solidaridad; y vivienda.

Afrontar el desarrollo de nuestro territorio, en términos de cohesión social, nos plantea a todas las partes interesadas (Ayuntamiento, empresas, entidades sociales, culturales, financieras, ciudadanía y otras administraciones) nuevos retos y exigencias que requieren la implicación y el compromiso, en clave de Responsabilidad Social.

La participación en Redes como la *Red de Territorios Socialmente Responsables* (RETOS) nos está permitiendo intercambiar información y experiencias, generar conocimiento y avanzar, junto con otras ciudades, en la conceptualización y el desarrollo de territorios socialmente responsables.

La Responsabilidad Social, como estrategia de desarrollo local nos lleva a situar a las personas como el mayor grupo de interés y nos anima a seguir trabajando para fortalecer la cooperación público-privada; el diálogo y la corresponsabilidad; la participación de toda la ciudadanía en la vida activa de la ciudad, atendiendo a su diversidad y favoreciendo los mecanismos de inclusión necesarios.

El desarrollo de normativa, como la ISO 26000 y la Ley 2/2011 de Economía Sostenible, constituye un paso decisivo para la incorporación de la Responsabilidad Social a todo tipo de organizaciones y, por supuesto, a las administraciones públicas, para las que el desarrollo sostenible debe de ser una prioridad.



El ejercicio de la Responsabilidad Social es una obligación de las administraciones y empresas públicas y, ante situaciones como las que vivimos, debemos actuar de manera más proactiva si cabe, rindiendo cuentas (transparencia) a la sociedad del uso eficiente y responsable de los recursos que gestionamos. No hay responsabilidad social sin comportamiento ético.

EN MOMENTOS DE CRISIS

Brüel & Kjær 



Harald Aagesen Muñoz

Director de Brüel & Kjær Ibérica S.A.

En momentos de crisis es cuando las empresas muestran su actitud real ante la responsabilidad social empresarial (RSE). Cuando los beneficios se reducen e incluso desaparecen, las empresas que llevan a cabo programas serios y comprometidos, como una parte integral de la empresa y no como una mera herramienta comercial más, no han reducido sus obligaciones de cara a la RSE, a diferencia de otras que se han quedado en la superficie del significado de la RSE.

Ante la crisis, en las empresas con un nivel de compromiso medio, han mantenido al menos los temas básicos de la RSE como la no discriminación, la transparencia económica, políticas de igualdad... Pero en los peores casos la falta de liderazgo y claridad de ideas hacen que algunas sean capaces de faltar a compromisos éticos y honestidad.

Desde Brüel & Kjær la RSE es considerada como un factor que contribuye a mejorar el medio ambiente en todos los sentidos, estamos comprometidos a generar un crecimiento empresarial ofreciendo valor añadido a sus clientes al tiempo que minimiza su impacto sobre el medio ambiente.

Como parte de nuestro compromiso, seguimos cumpliendo los criterios de adhesión del índice FTSE4Good, el referente número uno en inversión responsable. Este índice está diseñado para realizar un seguimiento del rendimiento de las empresas que cumplen las normas de responsabilidad corporativa globalmente reconocidas.

La responsabilidad general de formular la política corporativa medioambiental, social, ética y de salud y seguridad, así como de revisar su efectividad, recae en la Junta directiva de Spectris, grupo al que pertenece Brüel & Kjær. Las líneas generales de cada uno de estos sectores son:

MEDIO AMBIENTE

Muchos productos y tecnologías de Brüel & Kjær benefician de manera directa al medio ambiente ya que gracias a ellos los clientes pueden reducir o controlar sus emisiones.

SALUD Y SEGURIDAD

Nos comprometemos a crear un entorno de trabajo en todos nuestros centros, en la medida de lo posible, seguro y sin riesgos para sus empleados.

EMPLEO

Los empleados son esenciales para el éxito de nuestra empresa. Contamos con una mano de obra altamente cualificada y nos comprometemos a ofrecerles un entorno de trabajo creativo en el que puedan desarrollarse profesionalmente.

DERECHOS HUMANOS

Brüel & Kjær cree en los derechos humanos de las personas de todo el mundo y por ello se compromete a adoptar las normas internacionales de derechos humanos donde quiera que opere.

ÉTICA

Todos los empleados deben actuar de manera honesta e íntegra y mostrar un comportamiento profesional adecuado.

INICIATIVAS COMUNITARIAS

Brüel & Kjær participa en varias actividades e iniciativas educativas locales que apoyan a sus comunidades locales.

LA RSC COMO PALANCA PARA SUPERAR LA CRISIS



Isabel Castillo Espinós

Responsable de Proyectos del Club de Excelencia en Sostenibilidad

En el Club de Excelencia en Sostenibilidad creemos que los próximos años serán claves para cambiar el actual modelo económico y situarlo en condiciones de afrontar con éxito los retos del siglo XXI, con la necesaria colaboración entre administraciones públicas, empresa y ciudadanos.

En el entorno europeo, la Comunicación de la Comisión *Hacia un Acta del Mercado Único*, pone de manifiesto la necesidad de que las empresas europeas se comporten con la máxima responsabilidad, tanto frente a sus empleados y accionistas como frente a la sociedad en general. En España la reciente aprobación de la Ley de Economía Sostenible afecta a diferentes áreas relacionadas con la responsabilidad corporativa e introduce novedades con respecto al régimen de las memorias de sostenibilidad en sus artículos 35 (empresas públicas) y 39 (empresas privadas).

Para las empresas, la responsabilidad corporativa constituye una oportunidad para integrar y cuantificar, junto a los objetivos económicos (tangibles), otros de carácter intangible, que tengan en cuenta aspectos sociales y medioambientales.

Por último, pero no menos importante, la labor que desempeñan los ciudadanos en su doble vertiente como sociedad civil y como consumidores, forzando desde este doble ámbito a la adopción de políticas más responsables y consecuentes con su entorno por parte de las administraciones y las empresas, respectivamente.



**Para las empresas,
la responsabilidad corporativa constituye
una oportunidad para integrar y cuantificar,
junto a los objetivos económicos (tangibles),
otros de carácter intangible, que tengan en cuenta
aspectos sociales y medioambientales.**

LA RSE EN TIEMPOS DE CRISIS... ECONÓMICA Y AMBIENTAL



Clara Casanova

Técnica de Proyectos de FAPAS

El arranque del siglo XXI ha puesto de manifiesto la existencia de importantes problemas ambientales que están provocando la pérdida acelerada de la biodiversidad, el deterioro de los ecosistemas naturales y el agotamiento de unos recursos naturales que parecían eternos.

Por otro lado, catástrofes naturales como la de Fukushima hacen que el conjunto de la sociedad cuestione la sostenibilidad del actual modelo económico; ¿es necesario plantear nuevas formas de producción de energía limpia? ¿Es viable mantener modelos económicos impulsados exclusivamente por el motor del consumo? ¿Es sostenible mantener ciertos ritmos de crecimiento?

La Responsabilidad Social Empresarial (RSE) es precisamente capaz de posicionarse en un punto de encuentro entre las inquietudes de una sociedad con una creciente conciencia ecológica, y las empresas, que más allá de su propia producción y beneficios, quieren ofrecer a los ciudadanos una respuesta a sus reclamaciones.

Baltazar Caravedo define la RSE como *una filosofía corporativa adoptada por la alta dirección de la empresa para actuar en beneficio de sus propios trabajadores, sus familias y el entorno social en las zonas de influencia de las empresas.*

En este sentido la RSE no debería enfocarse desde el punto de vista legalista dirigida simplemente a cumplir con la legislación ambiental establecida, ni tampoco debe abordarse desde una perspectiva instrumental, es decir, como una herramienta para conseguir reputación empresarial, lo que se viene conociendo como lavado de imagen.

La RSE ha de ir más allá, debe de ser activa y penetrar en la estructura y la gestión diaria de la empresa teniendo en cuenta no sólo a los consumidores, sino también a la comunidad donde opera y se asienta.

Actualmente hay multitud de empresas que no se quedan en lo meramente *estético*, sino que han adquirido un alto grado de implicación práctica en la conservación de los ecosistemas y las especies. Indudablemente, uno de los temas que ha cobrado mayor relevancia a lo largo de las últimas décadas ha sido el Cambio Climático, siendo numerosas las iniciativas de RSE encaminadas a disminuir los niveles de emisión de CO₂ a la atmósfera.

Estamos inmersos en una crisis económica que indudablemente amenaza con recortar los presupuestos de las empresas destinados a RSE ambiental. Y ahí está el verdadero desafío de las compañías, en no desviarse del buen rumbo que las guiaba, ya que la estabilidad del mercado global depende de la conducta responsable de las empresas.



Ahí está el verdadero desafío de las compañías, en no desviarse del buen rumbo que las guiaba, ya que la estabilidad del mercado global depende de la conducta responsable de las empresas.

CRISIS, RSE Y PYMES



Ricardo Trujillo
Analista RSE de Forética

La crisis actual ha puesto a prueba la solidez de la apuesta que un gran número de empresas españolas está haciendo por la Responsabilidad Social Empresarial (RSE), entendida como la integración voluntaria en la estrategia empresarial de preocupaciones sociales y medioambientales, con el objetivo de minimizar posibles impactos negativos y potenciar los efectos positivos que aporta la actividad de la organización.

El racional detrás de la RSE es que su aplicación resulta beneficiosa para todas las partes involucradas. De acuerdo con el Informe Forética 2011 que acaba de publicarse, el beneficio de incorporar este tipo de estrategias en la organización resulta bastante claro:

el 80% de las compañías considera que las prácticas responsables aportan beneficios, no sólo a la sociedad en general sino también revertiendo en la propia competitividad y retorno para la entidad que las aplica.

Sin embargo el exigente reto, y mucho más en estos tiempos donde el ajuste presupuestario se ha convertido en un área clave para la supervivencia de la organización, es materializar estos beneficios.

Cabe entonces preguntarnos cómo ha afectado el contexto actual a este tipo de programas. En particular, ¿sobrevive la RSE en épocas de crisis? El mismo Informe de Forética señala que un 30% de empresas ha dejado de lado y/o recortado sus actividades de RSE ante la crisis, mientras que el restante 65% las ha mantenido o aumentado.

Profundizando en estos datos se advierte una diferencia de comportamiento entre las pequeñas empresas y las medianas y grandes. Son las pequeñas las que han sufrido un recorte de mayor calado (prácticamente la mitad de las que han realizado recortes

los han aplicado a la totalidad de sus actividades, temporal o permanentemente) mientras que las medianas y grandes han optado en su mayoría por recortes parciales y temporales (el 80% de las que han realizado recortes).

Estos datos, aunque puedan parecer dramáticos, son esperanzadores. Sólo el 30% de las empresas, en una situación de grave crisis como la actual, ha decidido recortar actividades en un área corporativa de visión a largo plazo para las compañías y estrechamente vinculada a intangibles. Esto nos da una idea precisa de la importancia estratégica clave que la RSE está cobrando en nuestro tejido empresarial.

En este sentido el Informe Forética 2011 también analiza las expectativas que las empresas tienen en relación a la importancia futura de la RSE. Nuevamente los datos confirman la tendencia anticipada previamente, la RSE goza y gozará de buena salud. El 80% de las medianas y grandes empresas cree que su importancia crecerá en el futuro próximo. El 55% de las pequeñas también.

No obstante, los expertos en RSE debemos prestar atención a los detalles e ir más allá de esta realidad. En el desarrollo de la RSE que estamos viviendo no podemos perder de vista a las pymes ya que son una parte fundamental de nuestro tejido empresarial, y por tanto es labor de todos los agentes implicados, administraciones públicas, organizaciones del tercer sector como Forética, consumidores y otras empresas, ayudarles en este camino de la integración de la ética en su gestión.

LA RSE EN TIEMPOS DE CRISIS



Miguel Ángel Verástegui Sacristán

Presidente de la Fundación Laboral San Prudencio

Crisis y Responsabilidad Social Empresarial. A menudo nos comentan en nuestras empresas la dificultad de compaginar estos dos conceptos, e incluso la imposibilidad de que ambos se den en una misma empresa de forma simultánea. ¿Es esto posible? ¿Cómo puedo hacer RSE cuando me veo obligado a despedir trabajadores para poder mantener la empresa a flote?

En primer lugar debemos afirmar, con valentía, que el mantener una empresa abierta en época de crisis es, sin duda, una de las acciones más potentes que podemos hacer en clave de RSE. Mantener la empresa abierta significa que el tejido empresarial se conserva, minimizando su impacto sobre la economía del país, que las familias se benefician de la continuidad de los puestos de trabajo, y que estaremos en disposición de crecer cuando las circunstancias mejoren. En una sola idea: nos mantenemos vivos.

Sin embargo, hay ocasiones en las que no es posible salvaguardar todos los puestos de trabajo viéndonos obligados a sacrificar algunos de ellos por el bien común del mantenimiento de la empresa. ¿Puede existir RSE en ese momento?

La respuesta es **sí**. Ante estas situaciones, las empresas -como una muestra de su responsabilidad e implicación con las personas que apostaron por su proyecto- pueden ofrecer a sus trabajadores la participación en proyectos de recolocación para que reciban la guía y acompañamiento necesario en su nueva búsqueda de trabajo. Hoy en día, es importante que la empresa acompañe al empleado durante su carrera en la organización y le ayude a continuarla fuera de ella. Es un factor clave que la empresa se concientice de que la relación con el trabajador no termina cuando finaliza el contrato y que es necesario que se le acompañe en esta traumática situación de cambio dotándole de las herramientas adecuadas para

su recolocación laboral. De esta forma, no solo se aporta valor al trabajador que deja la empresa sino que se lanza un mensaje de compromiso al resto de los trabajadores, potenciando el factor de retención y mejorando la imagen de la empresa en época de penurias, minimizando el impacto que supone el no poder mantener los puestos de trabajo.



Mantener una empresa abierta en época de crisis es, sin duda, una de las acciones más potentes que podemos hacer en clave de RSE.

Para finalizar y desde Fundación Laboral San Prudencio, no podemos menos que felicitar a ACUSMED por su labor proactiva a favor de la RSE y por convertirse en uno de los referentes de la aplicación práctica de acciones responsables en el complicado mundo de las pequeñas y medianas empresas

LA RSE Y LA CRISIS

NOVATex®



Belén Fernández López

Directora General de Novatex

Ante la inquietante situación del mercado de valores económicos y la tremenda crisis mundial en términos económicos, considero que lo que verdaderamente debemos de aportar las personas que estamos al frente de las empresas, grandes o pequeñas, es justamente los valores sociales y la responsabilidad y respeto que debemos a todos los agentes implicados en nuestro día a día, de esta forma lograríamos los cambios que esta sociedad necesita.

Algunos de estos cambios, no son más que poner en valor los mal llamados RRHH, que son el verdadero motor de las empresas, ya que la tecnología, la calidad, la productividad, puede ser una gran fuente de recursos, siempre y cuando esté controlada por personas responsables.

En realidad todo lo relativo al Pacto Mundial y a los diferentes aspectos de la RSE, son instrumentos que bien utilizados y puesto al alcance de la Sociedad, no sólo de las empresas darían sin lugar a dudas un vuelco espectacular al mundo. Se corregirían grandes desigualdades, se evitarían las hambrunas que sufren millones de personas, tendríamos un entorno mucho menos contaminado, la agresividad, la violencia y otros males que arrastran a nuestros vecinos a penurias extremas desaparecerían, nuestros gobiernos serían más justos y respetuosos, desaparecería la corrupción y la gente sería mucho más feliz.

Como empresaria estoy obligada moralmente a cumplir con todos los aspectos que plantea la RSE, y creo que como ciudadana debo colaborar para que esta sociedad cambie, y el mundo sea más justo, aunque a veces el entorno no me sea favorable.



Como empresaria estoy obligada moralmente a cumplir con todos los aspectos que plantea la RSE, y creo que como ciudadana debo colaborar para que esta sociedad cambie, y el mundo sea más justo, aunque a veces el entorno no me sea favorable.

RSE FACTOR DE CRECIMIENTO SOSTENIBLE Y EQUILIBRADO



Juan Ugarte Aguirrezabal

Secretario General de SEA Empresarios Alaveses

El Libro Verde de la Unión Europea afirma que la RSE es la *integración voluntaria, por parte de las empresas, de las preocupaciones sociales y medioambientales, en las operaciones económicas, y en sus relaciones con sus interlocutores.*

Estas reflexiones, junto al conocimiento aportado por otros muchos pensadores como A. Cadbury o H.R. Bowen, soportan el activo cognitivo que nos mueve a defender la Responsabilidad Social Empresarial.

La situación económica sigue sin mostrar síntomas claros de recuperación. Las empresas exportadoras son las que mejor comportamiento muestran mientras que las que tienen un mercado interno advierten, junto al sector de la construcción, la crisis de una manera más intensa y preocupante.

Las dificultades de financiación, mantenimiento del crédito e impagos son algunos de los quehaceres diarios con los que se enfrentan muchos empresarios. En el último año se ha producido un importante cierre de pequeñas y medianas empresas, entre ellas también un número considerable de autónomos, a pesar del enorme esfuerzo realizado por mantenerlas vivas.

Es ahora cuando la Responsabilidad Social Empresarial tiene más dificultades para su manifestación dentro de la empresa. Hace unos años, cuando empezamos a trabajar con la RSE dentro de las empresas, la situación económica era mucho más dinámica, y la aceptación de estas nuevas herramientas de gestión recibían una bienvenida calurosa por parte de los responsables de las empresas. Hoy, en cambio, es más difícil debido a que estamos en un momento estratégico en el futuro de muchas empresas.

A pesar de este entorno económico no tenemos que desfallecer en seguir destacando la importancia de la responsabilidad social empresarial en el tejido empresarial, y conseguir que la semilla de la RSE siga creciendo a pesar de las inclemencias del tiempo. Por ello, las organizaciones tenemos que seguir haciendo esta labor de asesoramiento y apoyo en la implantación de la RSE en las empresas para que cuando salgamos de la crisis seamos todos, en mayor medida, socialmente responsables.

“ A pesar de este entorno económico no tenemos que desfallecer en seguir destacando la importancia de la responsabilidad social empresarial en el tejido empresarial, y conseguir que la semilla de la RSE siga creciendo a pesar de las inclemencias del tiempo. ”

TRAS LA CRISIS DE REPUTACIÓN



Pilar Cimas Fernández

Responsable del Área de RSC y Políticas de Igualdad de SN

Tras la crisis de reputación que afectó a todas las organizaciones en el mundo, la Responsabilidad Social comenzó a ocupar un lugar de importancia en las preocupaciones de sus gestores. Es entonces cuando empezamos a incluir en nuestro vocabulario términos como Responsabilidad Social Corporativa, Responsabilidad Social Empresarial, Memorias de Sostenibilidad, Pacto Mundial, Sistemas de Gestión Ética, SA 8000, SGE 21, GRI...

Actualmente ya no se trata solo de imagen y reputación, organizaciones como SERVICIOS NORMATIVOS (SN), vemos la Responsabilidad Social como una herramienta de búsqueda de soluciones para poder minimizar los efectos negativos generados por la crisis, tendiendo a un modelo productivo más sostenible.

SN, de forma coherente con su actividad, es una empresa certificada en ISO 9001 desde 2003 y en ISO 14001 desde el 2006, adaptando su modelo de gestión empresarial a sus necesidades y las de sus grupos de interés, desde Julio 2010 es firmante del Pacto Mundial.



Tanto a nivel estatal como europeo no dejan de surgir iniciativas en Responsabilidad Social o que incluyen aspectos de Responsabilidad que requieren la realización de un informe anual.

En un futuro próximo vemos la Responsabilidad Social como un ítem *obligatorio* a integrar en la estrategia empresarial, aunque tenga carácter voluntario, en aquellas organizaciones cuyo objetivo sea la supervivencia a medio-largo plazo. Tanto a nivel estatal como europeo no dejan de surgir iniciativas en Responsabilidad

Social o que incluyen aspectos de Responsabilidad que requieren la realización de un informe anual.

Las empresas firmantes del Pacto Mundial como SN, debemos realizar un informe de progreso anual donde mostramos nuestros avances en el cumplimiento de los principios incluidos en el Pacto Mundial, por lo que tenemos la oportunidad de optar a todas estas iniciativas en las cuales es necesario disponer de las herramientas adecuadas para mostrar que somos una empresa socialmente responsable.

EL CONCEPTO DE RESPONSABILIDAD SOCIAL EMPRESARIAL



Luis M. Jiménez Herrero

Director Ejecutivo del Observatorio de la Sostenibilidad en España (OSE)

No cabe duda de que el concepto de Responsabilidad Social Empresarial (RSE) ha calado profundamente en las orientaciones estratégicas de las empresas de vanguardia. Sin embargo, no puede decirse que se trate de un nuevo concepto porque, más bien, debe entenderse como una extensión del consolidado concepto de Sostenibilidad y Desarrollo Sostenible aplicado al ámbito empresarial.

Es así como en el mundo de la empresa se va introduciendo en los últimos años el concepto de sostenibilidad como un nuevo paradigma, y planteando un nuevo modelo de desarrollo empresarial con una perspectiva a medio y largo plazo. No obstante, se ha producido una evolución secuencial desde las etapas iniciales de incorporación de las preocupaciones principalmente vinculadas a los sistemas de gestión ambiental, hasta las presentes consideraciones estratégicas de sostenibilidad y responsabilidad social en el ámbito de la economía productiva.

La RSE incorpora, entre sus fundamentos esenciales, una mejora continua hacia métodos de producción de bienes y servicios más respetuosos con el medio ambiente y la sociedad en general. La protección del medio ambiente, el cumplimiento de los Objetivos del Milenio, la inversión socialmente responsable, la producción limpia y respetuosa, son pilares fundamentales para el desarrollo sostenible del sistema productivo en España y en Europa, tal como se recoge en las estrategias de desarrollo sostenible española (EEDS) y europea (EDS-UE). La incorporación de la RSE en las empresas contribuye, por tanto, a la consecución de una economía más competitiva y perdurable, basada en la innovación, la investigación y el conocimiento, generando, a la vez, mejores empleos y contribuyendo a conseguir una mayor cohesión social.

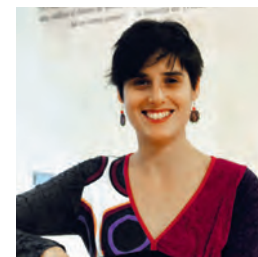
El desarrollo de la sociedad ha de cimentarse sobre la toma de conciencia por parte de la empresa de que la nueva economía sostenible debe de ser, ante todo, una economía baja en materia, energía y carbono. Es indispensable implementar medidas de cálculo y reducción en términos de Huella de Carbono como paso inicial; debemos empezar a pensar en términos de reducción del área de territorio ecológicamente productivo (cultivos, pastos, bosques o ecosistema acuático) necesaria para asimilar la cantidad de CO₂ emitido por la actividad global de la empresa y hacer un uso eficiente de los recursos, conservando la riqueza natural.



La incorporación de la RSE en las empresas contribuye, por tanto, a la consecución de una economía más competitiva y perdurable, basada en la innovación, la investigación y el conocimiento, generando, a la vez, mejores empleos y contribuyendo a conseguir una mayor cohesión social.

EL PAPEL DEL DINERO Y DEL SISTEMA FINANCIERO

Triodos Bank



Sonia Felipe Larios

Directora de Comunicación de Triodos Bank

El cambio climático y la crisis financiera constituyen un llamamiento a todo el mundo para cambiar el actual modelo de pensamiento. En una sociedad sostenible, la conservación de la naturaleza, base de nuestra existencia, y la dignidad humana determinan nuestras actuaciones económicas, y no la optimización de beneficios.

El mecanismo de libre mercado como único instrumento válido para la distribución de la riqueza está siendo objeto de discusión y, con ello, también el objetivo del máximo beneficio. Se ha demostrado ineficaz a la hora de prevenir una crisis económica global y resultan demasiado limitados para la realidad del siglo XXI. Este giro altera las raíces de nuestro modo de pensamiento occidental, en el cual la economía funciona de forma independiente de acuerdo con sus propios patrones. El debate público sobre la sostenibilidad centra la atención en todo el mundo. Más que nunca, se están buscando soluciones prácticas para los problemas que causa el cambio climático, con el fin de alcanzar un desarrollo sostenible. Sin embargo, el verdadero cambio tiene que producirse desde la propia sociedad. Esto supone hacer frente a viejos pensamientos y mecanismos económicos establecidos. Pensar en términos de mercado y competitividad antepone el interés propio al interés general. En el desarrollo sostenible, sin embargo, el interés propio y el interés general coinciden en el corto y largo plazo. Solo eliminando esta falsa contradicción podemos percibir claramente que no existe ninguna disyuntiva entre ecología y economía. La ecología es la base para la economía, y no viceversa.

En este cambio de contexto, a menudo confiamos demasiado en el papel de la Administración. Sin embargo, es necesario lograr un papel más activo del ciudadano y del mundo empresarial.



Pensar en términos de mercado y competitividad antepone el interés propio al interés general. En el desarrollo sostenible, sin embargo, el interés propio y el interés general coinciden en el corto y largo plazo. Solo eliminando esta falsa contradicción podemos percibir claramente que no existe ninguna disyuntiva entre ecología y economía. La ecología es la base para la economía, y no viceversa.

¿Pueden las empresas cambiar su modelo de negocio y prestar bienes y servicios de forma sostenible, buscando un beneficio justo pero sin hacer de éste el único objetivo? Dado el crecimiento que está experimentando la economía sostenible, el consumidor parece estar dispuesto a adaptar sus hábitos de compra a las exigencias que impone el cambio climático. Hay un gran número de iniciativas positivas que están saliendo a la luz. Cada vez somos más conscientes de que sólo tenemos un mundo donde vivir y necesitamos trabajar juntos para conservarlo. Es de vital importancia que entendamos que el cuidado de la Tierra es una responsabilidad compartida. De lo contrario, no podremos resolver los graves problemas medioambientales.

LA IMPORTANCIA DE LA RSC EN EL CONTEXTO ACTUAL



Marta de la Cuesta González

Directora de la Cátedra Telefónica-UNED
de Responsabilidad Corporativa y Sostenibilidad



La actual crisis económica está demostrando que no todo vale en el mundo financiero y empresarial. La empresa, como cualquier institución, tiene una gran responsabilidad con el entorno en el que realiza sus actividades y con todas las personas con las que interactúa tanto interna como externamente.

La responsabilidad social corporativa va mucho más allá del *deber ser* ya que, bien entendida, es también una cuestión de negocio que persigue crear valor a largo plazo para los inversores, consumidores y otros grupos de interés mediante el aprovechamiento de oportunidades de negocio y la gestión integral de riesgos vinculados al nuevo entorno, económico, social y medioambiental.

Por eso los accionistas han empezado a ser conscientes de la importancia que tienen esta gestión de todos los impactos y riesgos, no sólo los financieros, en el valor futuro de las compañías en las que invierten. Esto está haciendo que tanto pequeños inversores como grandes inversores institucionales (fundamentalmente fondos de pensiones y de inversión) hayan comenzado a exigir a las empresas una rendición de cuentas que abarque todas las dimensiones de su actuación, tanto financiera, como social, medioambiental y de gobernabilidad.

Las empresas también han empezado a ser conscientes de que para su supervivencia es necesario tener la confianza de la sociedad y de todas las personas vinculadas con sus actividades (clientes, empleados, proveedores...). Para lograr esta confianza las compañías tienen que establecer un diálogo bidireccional y continuo con sus grupos de interés, abriendo nuevos canales de comunicación, fortaleciendo los ya existentes y, sobre todo, integrando los resultados de esta comunicación en su actuación.

“ **La responsabilidad social corporativa va mucho más allá del *deber ser* ya que, bien entendida, es también una cuestión de negocio que persigue crear valor a largo plazo para los inversores, consumidores y otros grupos de interés mediante el aprovechamiento de oportunidades de negocio y la gestión integral de riesgos vinculados al nuevo entorno, económico, social y medioambiental.** ”



Paula del Pozo Fernández
10 años

SOBRE...

**SU
ORGANIZACIÓN**

NUESTRA VOCACIÓN: SER LOS MEJORES DESDE LA RESPONSABILIDAD



Estefanía Iglesias González

Directora de Sostenibilidad de Corporación Alimentaria Peñasanta

Los problemas que se derivan de la actual coyuntura económica, tales como la pérdida de empleos y la deslocalización de la producción de determinadas empresas, son una realidad del entorno empresarial.

Entendemos que frente a esta situación, las empresas deben, más que nunca, apostar y reforzar su responsabilidad social corporativa (RSC), buscando fórmulas en las que apoyar no sólo a sus empleados y accionistas, sino a la sociedad y el entorno en el que operan.

En CAPSA creemos que luchando por nuestro origen, aseguramos nuestro crecimiento económico y es por eso que apostamos por el empleo, por el fomento y el desarrollo local y lógicamente por el medio ambiente, ya que la naturaleza nos da uno de los principales activos de nuestras marcas, Esta es la base en la que se centra nuestra estrategia, la creación de valor para todos.

Dentro de esta estrategia se encuentra el apoyar iniciativas mundiales como puede ser el Pacto Mundial de las Naciones Unidas, que desde nuestra adhesión al mismo en el año 2009 venimos trabajando para mejorar el cumplimiento de los diez principios vinculados al respeto de los derechos humanos y laborales, la lucha contra la discriminación en el empleo o el desarrollo de enfoques orientados al desafío de la protección medioambiental.

Es precisamente en la línea de protección del medio ambiente donde somos más conscientes de que los recursos naturales son limitados y susceptibles de agotarse, por ello trabajamos día a día en compatibilizar nuestro crecimiento económico con la preservación ambiental, mediante el aumento de la eficiencia en la productividad, es decir producir más, consumiendo menos recursos y generando menos residuos.

Estamos comprometidos en la lucha contra el cambio climático a través de la implantación de medidas de reducción de emisiones e incorporando paulatinamente energías alternativas y más limpias. Hemos adoptado tres líneas de acción para potenciar el uso de energías más limpias en nuestros procesos productivos: potenciar las energías alternativas, instalar cogeneración y trigeneración y utilizar combustibles menos contaminantes.

En CAPSA realizamos una fuerte apuesta por sensibilizar y formar en materia ambiental con un doble objetivo: nuestros empleados y la sociedad en general.

Creemos que la participación de nuestro equipo humano es el factor clave para alcanzar los objetivos y metas que nos proponemos en materia ambiental. La Dirección de Sostenibilidad integra esta premisa a través de la concienciación y sensibilización continua mediante nuestro plan de formación y comunicación interna.

Adicionalmente, hemos llevado varias acciones de sensibilización y comunicación interna ambiental, pudiendo destacar la iniciativa de sensibilización y conservación de la naturaleza del “Bosque Central Lechera Asturiana” en colaboración con la ONG Fondo para la Protección de los Animales Salvajes (FAPAS), la Parroquia Rural de Páramo (Concejo de Teverga), la Consejería de Medio Ambiente del Principado de Asturias y el Ministerio de Medio Ambiente y Medio Rural y Marino.

Este proyecto nació en 2009 con el objetivo de actuar como sumidero de CO₂ y servir de cobijo a una especie en extinción como es el urogallo de la cornisa Cantábrica y lo hemos extendido a nuestros clientes, los consumidores, a través del Club de Fidelización. Por este proyecto hemos sido galardonados por la Fundación Corresponsables.

TODOS TENEMOS LA OBLIGACIÓN DE COMPORTARNOS



Alberto Sánchez Beltrán

Voluntario de Cruz Roja - Responsabilidad Social

Todos, ONG, Ciudadanos, Administraciones y Empresas, tenemos la obligación de comportarnos con Responsabilidad con quienes nos rodean, vecinos, competidores, clientes, caseros, proveedores, administrados, propietarios, usuarios, medio ambiente, familiares... Cuando este comportamiento supera, en positivo, a lo legal o lo exigible nos adentramos en el mundo de la Responsabilidad Social, que tiene en cuenta, además de las expectativas y legítimos intereses de estos grupos, el impacto medioambiental de sus actuaciones y el adecuado resultado económico, necesario para la supervivencia de organizaciones y ciudadanos y para su sano desarrollo.

En Cruz Roja Española, hemos dado un paso adelante y hemos desarrollado nuestro Plan de Acción de Responsabilidad Social, para Cruz Roja, este plan no es sólo una obligación moral y voluntaria de asumir compromisos que vayan más allá del cumplimiento de nuestras obligaciones legales en los ámbitos sociales, económicos y ambientales: compartimos en nuestra propia misión los objetivos propios de la política de responsabilidad social, entendida como la gestión del impacto económico, social y ambiental de nuestras actividades.

Nuestro plan de Acción es pionero en el sector no lucrativo y de las ONG en España. Supone un esfuerzo de innovación y un reto para Cruz Roja Española: entendemos, y será una satisfacción para quienes formamos parte de esta institución, que nuestro esfuerzo ayudará a dinamizar en otras organizaciones sociales el desarrollo de sus propios planes de responsabilidad social. Sin duda, este Plan quiere también aportar valor a Cruz Roja Española en términos de sostenibilidad, cohesión interna de nuestros recursos humanos, socios, voluntarios y voluntarias, de coherencia global entre nuestra misión y nuestras actividades y servicios y, sin duda, reforzará nuestra buena reputación ante la sociedad.

Este plan se configura abierto a las mejoras y a la evolución de conceptos e indicadores que, en buena lógica, habrán de irse adaptando en el tiempo a las realidades de cada momento.

El plan esta a disposición de todos en:

http://www.cruzroja.es/portal/page?_pageid=1199,1&_dad=portal30&_schema=PORTAL30



Todos, ONG, Ciudadanos, Administraciones y Empresas, tenemos la obligación de comportarnos con Responsabilidad con quienes nos rodean, vecinos, competidores, clientes, caseros, proveedores, administrados, propietarios, usuarios, medio ambiente, familiares... cuando este comportamiento supera, en positivo, a lo legal o lo exigible nos adentramos en el mundo de la Responsabilidad Social, cultural.

COOPERACIÓN ENTRE DIFERENTES AGENTES



Charo Huerta Fernández

Presidenta de la Fundación Compartiendo Culturas

La Fundación Compartiendo Culturas se pone en marcha en el año 2008 promovida por Faro Creación Cultural, una sociedad laboral constituida por mujeres en 2005 con sede en Avilés, que entiende la Responsabilidad Social como el compromiso con el territorio, poniendo en valor los recursos endógenos del mismo, fundamentalmente su patrimonio cultural, natural y humano, en tanto que considera la diversidad un valor importante y necesario para una sociedad cohesionada.

A pesar de la breve trayectoria de la Fundación Compartiendo Culturas queremos destacar dos líneas del trabajo que nos parecen fundamentales:

- De una parte, una apuesta clara por desarrollar las empresas de inserción en el territorio, en tanto que son una medida para tender puentes que favorecen la entrada en el mercado normalizado de personas vulnerables o en riesgo de exclusión por sus diferentes realidades (enfermedad mental, minorías étnicas, inmigrantes...). En este sentido, también el compromiso de otras entidades, como Fundación Secretariado Gitano o Emaus Fundación Social, es claro en este ámbito, lo que ha hecho posible impulsar y crear la Asociación de Empresas de Inserción del Principado de Asturias (ADEIPA) con sede en el Centro de Empresas La Curtidora, colaborando de manera comprometida en diferentes proyectos empresariales medioambientalmente sostenibles y comprometidos con el territorio (Avilés Suma Aceite, Ekocenter, Eco-huerto solidario y educativo...).
- Por otra parte, tenemos que destacar nuestra apuesta por favorecer la interculturalidad entre la ciudadanía, prestando una especial atención a los hombres y mujeres que vienen de fuera

y que, en muchas ocasiones, se sienten perdidos en el nuevo lugar en el que han decidido establecerse. Trabajar por ser una ciudad acogedora significa tejer redes que favorezcan el ejercicio de los derechos y deberes de ciudadanía, prestando una especial atención a las necesidades de niños, niñas y jóvenes (educativas, familiares, sociales...).

Sin embargo, hay una seña común a todos los proyectos e iniciativas en que participamos: la cooperación entre diferentes agentes, que sin duda, optimiza los recursos y hace más alcanzables los objetivos de cohesión social y ciudadanía intercultural.



La cooperación entre diferentes agentes, que sin duda, optimiza los recursos y hace más alcanzables los objetivos de cohesión social y ciudadanía intercultural.

HC ENERGÍA COMPROMISO CON LA RESPONSABILIDAD



Yolanda Fernández Montes

Directora de Ambiente, Sostenibilidad, Innovación y Calidad de HC Energía

La estrategia de RSE de Hc Energía, dentro del Grupo EDP, gira en torno a 4 pilares; a través de 4 compromisos: compromisos con los clientes, compromisos con las personas, compromisos con el medio ambiente y compromiso con los resultados.

Y estos compromisos se basan en valores que definen la forma como pretendemos actuar y ser reconocidos por nuestros grupos de interés.

Así, son nuestros valores la Excelencia, con el fin de crear valor en las diversas áreas en las que operamos; la Sostenibilidad, buscando la mejora de la calidad de vida de las generaciones presentes y futuras; la Iniciativa, manifestada a través de nuestros comportamientos y actitudes con la gente; la Confianza, de los accionistas, clientes, proveedores y otras partes interesadas; y la Innovación, con el fin de crear valor en las diferentes áreas en las que operamos.

Sobre estos valores, Hc Energía asienta su Visión Estratégica en el medio y largo plazo: ser una empresa global de energía, líder en creación de valor, innovación y sostenibilidad.



La estrategia de RSE de Hc Energía, dentro del Grupo EDP, gira en torno a 4 pilares; a través de 4 compromisos: compromisos con los clientes, compromisos con las personas, compromisos con el medio ambiente y compromiso con los resultados.

Esta Responsabilidad Empresarial, claramente comprometida con la Sostenibilidad, no se queda en simples palabras, sino que se ha afianzado a través de la aprobación por el Consejo de Administración de los Principios de Desarrollo Sostenible del Grupo.

Sin duda, para Hc Energía la apuesta por la Sostenibilidad es una clara oportunidad de mejora.

RSE COMO ESTRATEGIA DE UNA EMPRESA FAMILIAR



José Ángel García

Gerente de Industrias Metálicas Imetal

IMETAL comenzó su actividad hace más de 40 años como un pequeño taller de calderería trabajando dentro del tradicional sector metalmeccánico asturiano y ha ido desde entonces evolucionando llegando en la actualidad a trabajar para los principales grupos de ingeniería de España y de Europa.

IMETAL ha querido conciliar este desarrollo manteniendo su carácter de empresa familiar, y continúa de hecho siendo gestionada a día de hoy por la segunda generación empresarial de la familia.

Las inquietudes de esta segunda generación de la empresa coinciden con los retos económicos, sociales y medioambientales a los que se enfrenta la comunidad empresarial a nivel global, y que han significado para una empresa como IMETAL el incorporar no solo herramientas más establecidas como son los estándares internacionales de gestión sino responder a estos nuevos retos con nuevas iniciativas innovadoras dentro de la empresa.

En ese sentido, IMETAL ha incorporado estrategias de Responsabilidad Social Empresarial, o la firma de El Pacto Mundial de Naciones Unidas, que reconoce a aquellas empresas que se comprometen con principios básicos en el campo de los derechos humanos.

Medidas concretas como las que ha desarrollado IMETAL colaborando con Cruz Roja, con la Fundación PROCLADE o con la Fundación Gijón Baloncesto, son medidas tomadas desde el entendimiento de que es necesario revertir en la sociedad los beneficios generados dentro de la empresa.

Otras medidas han surgido en base a la necesidad identificada claramente por la gerencia de que los trabajadores se sientan cómodos y apoyados en su puesto de trabajo, un aspecto muy importante para IMETAL.

Medidas como la flexibilidad de horarios, el favorecer la incorporación de la mujer a puestos tradicionalmente copados por hombres, la posibilidad de acceder a planes de pensiones o seguros médicos privados han sido, en ese sentido, muy valorados por los trabajadores.



Desde el ámbito empresarial no solo se puede sino que se debe contribuir al desarrollo sostenible de la sociedad, y que la contribución de una empresa, por muy local que sea, siempre tiene una repercusión. No cabe duda de que cuantas más empresas adopten este tipo de iniciativas más sólida será esta repercusión

Aunque IMETAL como empresa familiar siempre haya, a lo largo de los años, intentado gestionar todos estos temas de la mejor manera posible, el seguir una estrategia más centrada de RSE ha permitido a la empresa identificar donde se estaba trabajando mejor y donde se podía estar fallando y centrar esfuerzos en aquellas áreas que más lo requieran.

Desde IMETAL consideramos que desde el ámbito empresarial no solo se puede sino que se debe contribuir al desarrollo sostenible de la sociedad, y que la contribución de una empresa, por muy local que sea, siempre tiene una repercusión. No cabe duda de que cuantas más empresas adopten este tipo de iniciativas más sólida será esta repercusión.

LA RSC APUESTA POR EL MEDIO AMBIENTE



Javier Moncayo

Director General de Ambientum-Infosald

Ambientum.com es el portal de Internet líder en medio ambiente, que se ha convertido en el punto de encuentro de los profesionales del sector, y gracias a la fusión con Infosald.com nos convertimos en los principales proveedores de legislación medioambiental para empresas y administraciones públicas.

Como expertos en medio ambiente, creemos que la preocupación por el entorno y la conservación del medio natural tienen cada vez mayor peso en las estrategias empresariales de responsabilidad social corporativa. No hay que olvidar que la RSC implica un modo de actuar que equilibre las vertientes económica, social y ambiental en todos los ámbitos de una empresa.

Un claro ejemplo de la importancia que tiene la responsabilidad social para las grandes corporaciones en estos momentos es el Pacto Mundial de las Naciones Unidas. Dicha iniciativa es de carácter voluntario, y las empresas que se adhieren a ella se comprometen a guiar sus actuaciones basándose en una serie de principios ambientalmente sostenibles. Actualmente, son más de 54 empresas de alcance internacional las que ya se han unido al proyecto.

Por otro lado, hemos detectado una mayor demanda de nuestros servicios de actualización legislativa, los cuáles además de ser obligatorios para conseguir diversas certificaciones medioambientales son un claro ejemplo de que esa empresa apuesta por la responsabilidad social corporativa.



Creemos que la preocupación por el entorno y la conservación del medio natural tienen cada vez mayor peso en las estrategias empresariales de responsabilidad social corporativa. No hay que olvidar que la RSC implica un modo de actuar que equilibre las vertientes económica, social y ambiental en todos los ámbitos de una empresa.

AUNANDO FUERZAS POR EL MEDIO AMBIENTE



Red Pacto Mundial
España

Noelia García

Responsable de Comunicación de la Red Española del Pacto Mundial

Parece que el cambio climático y sus consecuencias van calando cada vez más entre los líderes políticos y empresariales, la sociedad civil y los ciudadanos, pero no se acaba de afrontar de forma decidida. Si no se actúa ya, el daño sería catastrófico, afectando a alimentos, agua, energía, pobreza, desarrollo, demografía, tensiones geopolíticas, etc. y poniendo en riesgo la seguridad global, el desarrollo social, y el de la economía y los mercados globales.

Hasta ahora, han sido muchos los intentos de llegar a un acuerdo global, con resultados más o menos optimistas. Es necesario que ese acuerdo global sea equilibrado, realista y eficaz. Debe darse un cambio profundo de los patrones de producción y de consumo por parte de empresas y consumidores, con exigencias importantes especialmente para los países desarrollados.

Es evidente que esto exige nuevas tecnologías y productos, es decir, nuevas oportunidades de negocio, permitiendo una mejor gestión de los riesgos y haciendo a las empresas más sostenibles. Toda esta actividad es capaz de generar un nuevo ciclo de prosperidad más sostenible globalmente y más equitativo para los diferentes países. Las inversiones y empleos generados tanto en economías desarrolladas como emergentes por esta ola de innovación, sumado a los beneficios medioambientales, compensarán los costes del proceso. Por eso, el Pacto Mundial subraya que los costes de no hacer nada serían superiores a los de actuar ya.

Las empresas financian más de dos tercios de las inversiones mundiales en tecnologías limpias e innovación. Su papel en la lucha contra el cambio climático es fundamental; gobiernos y empresas han de trabajar juntos de forma eficaz.



**Si no se actúa ya,
el daño sería catastrófico,
afectando a alimentos, agua, energía, pobreza,
desarrollo, demografía, tensiones geopolíticas,
etc. y poniendo en riesgo la seguridad global, el
desarrollo social, y el de la economía
y los mercados globales.**

En el Pacto Mundial de Naciones Unidas tenemos la satisfacción de agrupar a los líderes empresariales y empresas pioneras mundiales (incluyendo los de nuestro país). Se está trabajando en la dirección correcta.

SOBRE...

NOSOTROS

“

Desde FADE nos sumamos al aniversario de estos diez años *responsables* de Acusmed, con nuestra felicitación y los mejores deseos para el futuro.



Severino García Vigón

Presidente de la Federación Asturiana de Empresarios

“

Desde Fundación Laboral San Prudencio, no podemos menos que felicitar a Acusmed por su labor proactiva a favor de la RSE y por convertirse en uno de los referentes de la aplicación práctica de acciones responsables en el complicado mundo de las pequeñas y medianas empresas.



Miguel Ángel Verástegui Sacristán

Presidente de la Fundación Laboral San Prudencio

“

Acusmed que cumple 10 años de vida es consciente de la apuesta por la I+D+i, y no me queda más que felicitar a esta empresa en este aniversario y desearle que siga cosechando los éxitos que ha venido alcanzando en estos años.



Vicente Gotor

Rector de la Universidad de Oviedo

LA RESPONSABILIDAD COLECTIVA EMPIEZA CON LA INDIVIDUAL

AENOR Asociación Española de Normalización y Certificación



Juan Lucas García González

Director de la Delegación de AENOR en Asturias

Hace unos meses durante la presentación en Asturias de la norma ISO 26000 sobre Responsabilidad Social, tomábamos prestada la historia que Tomás Perdiguero narraba en su libro *La Responsabilidad Social de las Empresas en un mundo global* sobre un viaje que el empresario Robert A. G. Monks hizo hace unos años a Maine.

Cuenta Perdiguero que Monks se detuvo a admirar la extraordinaria arboleda que se extendía por uno de los numerosos ríos del noroeste estado americano. Pronto observó las huellas inconfundibles de los vertidos industriales que habían corroído la vegetación de la ribera a lo largo de varios kilómetros. Monks se preguntó sobre quién podría estar interesado en la contaminación del río. Descartó a los accionistas de la empresa responsable de los vertidos –cómo podían ser favorables a estos hechos-. Excluyó también a los máximos responsables de la compañía, al equipo directivo, a los técnicos y al conjunto de los trabajadores que, suponía, vivían en zonas no demasiado alejadas del río. Desde el sentido común, se dijo, todos ellos quieren vivir en un entorno ecológicamente saludable. Tampoco tiene lógica, pensó Monks, que las comunidades y autoridades locales estén interesadas en la contaminación. No encontraba ninguna persona o grupo relacionado con la compañía que pudiera beneficiarse de ese tipo de agresiones contra el medioambiente. Era evidente que las actividades medioambientales de la empresa eran completamente inaceptables pero nadie hacía nada. A la mañana siguiente volvió a sus oficinas de Boston y olvidó lo que había visto del río contaminado. Pero un tiempo después Monks descubrió con asombro que un fondo de pensiones del que era presidente tenía una importante participación accionarial en la empresa responsable de los vertidos y que él mismo, con su voto, había contribuido durante varios años a aprobar la gestión de la compañía.

Esta historia nos recuerda muchas cosas, pero nos recuerda, sobre todo, que la responsabilidad social de cualquier organización no existe si, en primer lugar, no hay responsabilidad individual de las personas que la conforman.

Empresas como ACUSMED, que celebra sus 10 primeros años de vida, ponen de manifiesto este hecho día tras día y lo hacen, entre otras cosas, desarrollando su actividad de una manera seria y responsable, ayudando a que las empresas de su entorno sean cada vez mejores. Los valores que han guiado su trabajo a lo largo de esta década –experiencia, respeto y compromiso- son, sin duda, valores compartidos por todas aquellas organizaciones y personas que creemos firmemente en que se pueden hacer la cosas de otra manera.

Las normas internacionales sobre gestión, y la certificación voluntaria y rigurosa de las organizaciones que las adoptan, contribuyen también a este objetivo de mejora, y lo hacen de manera notable, pero no nos tienen que hacer olvidar lo más importante: que lo fundamental son las personas y que, como en el caso de ACUSMED, son ellas las que hacen que las organizaciones sean responsables y sostenibles. Para que duren 10 años; para que duren 100.



La responsabilidad social de cualquier organización no existe si, en primer lugar, no hay responsabilidad individual de las personas que la conforman.

EL SILENCIO COMO FORMA DE VIDA



María Antonia Álvarez Suárez
Presidenta de la Asociación Empresa-Mujer



Corría el año 2002 y decidí que a mi formación universitaria había que darle un tinte más empresarial, y, es en ese momento fue cuando conocí a Acusmed; recuerdo que en la ronda de presentaciones inicial de cada una de las personas participantes, me llamó poderosamente la atención la actividad de la misma; después de casi 10 años, me sigue cautivando su filosofía, ser una empresa amante del silencio.

Acusmed ha hecho del silencio su forma de vida y cada día ayuda a otras empresas a que desarrollen su actividad de manera responsable y respetuosa con el entorno. Ser una empresa socialmente responsable es crear un modelo de conducta que pueda servir como referente, y lograr un cambio en la actuación de otras muchas empresas y Acusmed lo ha conseguido.

En el devenir de los acontecimientos, nos encontramos en ocasiones con el silencio que nos empuja a tomar decisiones simples y drásticas, pero Acusmed, al igual que ASEM, apuestan por un cambio en la forma de trabajo de las empresas, porque las empresas no solo somos responsables en lo que a sostenibilidad ambiental se refiere, sino también en lo que se refiere al mantenimiento de la llamada *ecología humana*.

El gran reto al que nos enfrentamos las mujeres que formamos parte de la dirección de la empresa radica en descubrir y desarrollar cuáles son nuestras fortalezas, esas que nos diferencian y pueden servir de referentes a otras mujeres que hayan decidido formar parte de la aventura empresarial. Tenemos que promover iniciativas empresariales que faciliten la conciliación de la vida laboral, la vida personal y familiar, la corresponsabilidad y la igualdad de oportunidades entre hombres y mujeres. Hemos de ser capaces de

hablar de compartir el poder, no de sustituir el poder masculino por el femenino, porque es de justicia social aprovechar ambos talentos.

No debemos olvidar que la responsabilidad social ha de nacer y desarrollarse en cada una de nuestras empresas, que no podemos asociarla única y exclusivamente a potenciar acciones hacia el exterior; debemos desterrar la idea de que la RSE únicamente atañe a las grandes empresas, también ha de estar presente en las pymes y en las micropymes; lo único que implica es un cambio en la manera de dirigir la empresa y tener claro que afecta a las decisiones vinculadas al desarrollo de la empresa.

A lo largo de estos diez años Acusmed se ha convertido en una empresa respetuosa, y, fruto de ello, es la trayectoria y la impronta dejada, avalada por los reconocimientos obtenidos.



Tenemos que promover iniciativas empresariales que faciliten la conciliación de la vida laboral, la vida personal y familiar, la corresponsabilidad y la igualdad de oportunidades entre hombres y mujeres. Hemos de ser capaces de hablar de compartir el poder, no de sustituir el poder masculino por el femenino, porque es de justicia social aprovechar ambos talentos.

ANEXOS

Había una vez, hace cientos de años, en una ciudad de Oriente, un hombre que una noche caminaba por las oscuras calles llevando una lámpara de aceite encendida. La ciudad era muy oscura en las noches sin Luna como aquella.

En determinado momento, se encuentra con un amigo. El amigo lo mira y, de pronto, lo reconoce. Se da cuenta de que es Guno el ciego del pueblo.

Entonces, le dice:
¿Qué haces Guno?, Tú, un ciego, con una lámpara en la mano, si tu no ves...

Entonces el ciego le responde:
Yo no llevo la lámpara para ver mi camino. Yo conozco la oscuridad de las calles de memoria. Llevo la luz para que otros encuentren su camino cuando me vean a mí... No solo es importante la luz que me sirve a mí, sino también la que yo uso para que otros puedan también servirse de ella.

Autor desconocido





Anochece en Picos, y aunque en la oscuridad no se vean, siguen estando ahí
Fotografía de Nando del Pozo

GLOSARIO

ACCIÓN SOCIAL

Conjunto de actividades o actuación concreta de una organización, mediante la cual se destinan recursos económicos a la mejora de situaciones específicas de determinados segmentos de población, colectivos o en el campo medioambiental.

CERTIFICACIÓN

Proceso por el cual una institución autorizada (pública o privada) evalúa y reconoce que un producto/servicio departamento, área u organización ha conseguido los requisitos predeterminados por una norma o estándar.

CÓDIGOS DE CONDUCTA

Declaración formal de los principios éticos de una empresa y de sus normas de actuación con los grupos de interés, que deben aplicarse en todas sus operaciones y a lo largo de toda su cadena de valor.

GRUPOS DE INTERÉS

Personas físicas o jurídicas que tienen un interés en una decisión determinada de la empresa. Cualquier individuo o grupo interno o externo a la organización que afecta o puede ser afectado por las políticas, decisiones y acciones de la misma (accionistas, empleados, proveedores, sociedad civil, administración pública, generaciones, culturas...). Aquellos que se ven afectados por la gestión de la organización, sus actividades y sus logros. Los beneficiarios. Todas las partes interesadas de la empresa, la propia organización.

MEMORIA DE SOSTENIBILIDAD

Informes realizados por una empresa para dar a conocer los resultados económicos, las conductas sociales y medio ambientales de la organización, así como su evolución a lo largo del tiempo.

REPUTACIÓN CORPORATIVA

Opinión que provoca una empresa en sus grupos de interés, basada en las conductas de gestión en todos sus ámbitos de actuación (operativo, comercial y público).

SISTEMA DE GESTIÓN

Los sistemas de gestión y certificación hacen referencia a aquellas herramientas de gestión interna, que permiten a las organizaciones integrar consideraciones sociales y de medioambiente en sus operaciones, al proporcionar un modelo de gestión a seguir en base a una serie de procedimientos y pasos de implantación. Es un esquema general de procesos y procedimientos que se emplea para garantizar que la organización realiza todas las actividades necesarias para alcanzar sus objetivos.

SOSTENIBILIDAD CORPORATIVA

Modo de gestión de una empresa, que tiene en cuenta el conjunto de valores y expectativas que aseguran su futuro, minimizan sus riesgos y aseguran su legitimación social como entidad.

STAKEHOLDERS

Término inglés con el que se recogen todos los colectivos relacionados con la empresa: empleados/as, clientes, proveedores, accionistas...

VOLUNTARIADO CORPORATIVO

Es un programa que utilizan las entidades/empresas para animar y apoyar a sus empleados y empleadas a ofrecer voluntariamente su tiempo y habilidades al servicio de su comunidad.

BIBLIOGRAFÍA

Alonso Soto, F. (2006)

Estrategia europea de la responsabilidad social de las empresas.

Revista del Ministerio de Trabajo y Asuntos Sociales, n° 62, septiembre 2006.

Carneiro, M. (2004)

La Responsabilidad Social Corporativa Interna: La nueva frontera de los recursos humanos.

ESIC Editorial.

Comisión de Trabajo y Asuntos Sociales (2006)

Informe de la Subcomisión para potenciar y promover la responsabilidad social de las empresas.

Congreso de los Diputados. Serie D, número 424.

Cuesta, M. de la, Valor, C. Sanmartín, S. y M. Botija (2002)

La Responsabilidad Social Corporativa. Una aplicación a España, Colección Herramientas de Acción social.

Coeditan UNED y Fundación Economistas sin Fronteras.

Cuesta, M. de la (2004)

El porqué de la responsabilidad social corporativa,

Boletín Económico de Información Comercial Española, volumen 2813 pp. 45-58, agosto septiembre.

Cuesta, M. de la y L. Rodríguez Duplá (Coords) (2004)

Responsabilidad social Corporativa

Ed.Universidad Pontificia de Salamanca, Colección Salmanticensis.

Ley 2/2011, de 4 de marzo, de Economía Sostenible

Novo, M. (2006)

El desarrollo sostenible, su dimensión ambiental y educativa.

Pearson/UNESCO. Madrid.

Riechmann, J. (2004)

Gente que no quiere viajar a Marte. Ensayos sobre Ecología, Ética y Autolimitación.

Los Libros de La Catarata. Madrid.

A Ana, Graci, Magda (Marlene), Nando, Natalia y a las niñas por todas las ideas, dibujos y el trabajo en equipo.

A nuestras familias por el incondicional apoyo y por soportarnos (aunque seamos unos “despegaos”).

A nuestros amigos y amigas, especialmente a Helena, Ara, la gente de la red y los africanos por darnos otros puntos de vista.

A las personas que viven la vida dando lo mejor, con generosidad, amor, comprensión y empatía.

Impreso en España. Noviembre de 2011.

Este libro está impreso con tintas ecológicas libres, sobre papel reciclado y posee sellos de garantía que certifican que en el proceso de producción se han cumplido las legislaciones y regulaciones vigentes en cuanto a los derechos de los trabajadores y respeto al medio ambiente.

Todos los derechos reservados. No está permitida la reproducción de parte alguna de esta obra, ni su almacenamiento o transmisión por ningún medio, ya sea mecánico o electrónico, incluida su fotocopia, grabación o almacenamiento de información sin el permiso expreso y por escrito de los autores.

Los textos y fotografías de esta obra están basados en material proporcionado por los propios autores de los trabajos y fotógrafos. A pesar de haber tratado por todos los medios de asegurar el rigor en su producción, en caso de error u omisión Acusmed no asumirá responsabilidad alguna bajo ninguna circunstancia.

UNA MIRADA SOSTENIBLE / 10 AÑOS DE ACUSMED

Dirección del proyecto

Paula Rivero Domingo
Pedro Menéndez Calles

Coordinación del libro

Ana Belén Vázquez Pinos

Ilustraciones interiores

Rafa Leafar
sonrie@caricaturasleafar.com

Dibujos

Erin Vázquez Robles
Marina Solís Vázquez
Nora Menéndez Rivero
Paula del Pozo Fernández

Fotografía

Nando del Pozo Rayón
Pedro Menéndez Calles

Diseño y maquetación

Astel Publicidad & Diseño
www.astelpublicidad.com

Impresión

Gráficas Rigel

Depósito Legal

XXXXXXXX

ACUSMED S.L.

Francisco Orejas Sierra nº 8 Entresuelo E2
33401, Avilés
Asturias
España
(+34) 985 51 44 26
consultores@acusmed.com
www.acusmed.com



ACUSMED)))))

ACÚSTICA | CONSULTORÍA | FORMACIÓN
SOSTENIBILIDAD Y RS

Francisco Orejas Sierra nº 8, Entresuelo E2
33401 Avilés · Asturias · España
[+34] 985 51 44 26
consultores@acusmed.com
www.acusmed.com

